

แผนอัตรากำลัง ๓ ปี

ประจำปีงบประมาณ พ.ศ. ๒๕๖๔-๒๕๖๖

ปรับปรุงครั้งที่ ๑ (ห่วงเดือน มิถุนายน)



องค์การบริหารส่วนตำบลวัดหลวง
อำเภอโพธิ์พิสัย จังหวัดหนองคาย



ประกาศองค์การบริหารส่วนตำบลวัดหลวง
เรื่อง แผนอัตรากำลังพนักงานส่วนตำบล ๓ ปี รอบปีงบประมาณ ๒๕๖๔ - ๒๕๖๖
ปรับปรุงครั้งที่ ๒

.....

ตามประกาศคณะกรรมการพนักงานส่วนตำบลจังหวัดหนองคาย เรื่อง หลักเกณฑ์และเงื่อนไข เกี่ยวกับการบริหารงานบุคคล พ.ศ. ๒๕๕๕ (แก้ไขเพิ่มเติม) ลงวันที่ ๒๔ ตุลาคม ๒๕๕๕ ได้กำหนดหลักเกณฑ์การบริหารงานบุคคลขององค์การบริหารส่วนตำบล โดยให้องค์การบริหารส่วนตำบลจัดทำแผนอัตรากำลัง ๓ ปี เพื่อเป็นกรอบในการกำหนดตำแหน่ง ให้สอดคล้อง เหมาะสมกับปริมาณงานและภารกิจขององค์การบริหารส่วนตำบลแต่ละแห่ง และเป็นการกำหนดทิศทางและเป้าหมายในการพัฒนาพนักงานส่วนตำบล นั้น

องค์การบริหารส่วนตำบลวัดหลวง ได้ดำเนินการปรับปรุงแผนอัตรากำลัง ๓ ปี ในรอบปีงบประมาณ ๒๕๖๔ - ๒๕๖๖ ปรับปรุงครั้งที่ ๒ ขึ้น ซึ่ง ก.อบต.จังหวัดหนองคาย ได้ให้ความเห็นชอบตามมติ ก.อบต.จังหวัดหนองคาย ในการประชุมครั้งที่ ๖/๒๕๖๔ เมื่อวันที่ ๑๖ มิถุนายน ๒๕๖๔ จึงประกาศให้ทราบ โดยทั่วกัน

ทั้งนี้ ให้มีผลใช้บังคับตั้งแต่วันที่ ๒๔ เดือน มิถุนายน พ.ศ.๒๕๖๔ เป็นต้นไป

ประกาศ ณ วันที่ ๒๔ เดือน มิถุนายน พ.ศ.๒๕๖๔

(นายใหม่ จงสีหา)

ปลัดองค์การบริหารส่วนตำบล ปฏิบัติหน้าที่
นายกองค์การบริหารส่วนตำบลวัดหลวง

แผนอัตรากำลัง ๓ ปี ๒๕๖๔-๒๕๖๖

หลักการและเหตุผล

การบริหารจัดการอัตรากำลังของหน่วยงานรัฐ เป็นสิ่งสำคัญและต้องดำเนินการต่อเนื่อง เนื่องจากการกำหนดอัตรากำลังคนในองค์กรหนึ่งจะมีความสัมพันธ์กับการกำหนดอัตราเงินเดือน ค่าจ้าง ค่าตอบแทน ประโยชน์ตอบแทนอื่น และสวัสดิการอื่น ๆ อีกมากมาย ที่มีความสัมพันธ์เกี่ยวเนื่องสอดคล้องกัน ประกอบกับ แผนอัตรากำลัง ๓ ปี ประจำปีงบประมาณ ๒๕๖๑ - ๒๕๖๓ ขององค์การบริหารส่วนตำบล วัดหลวง จะสิ้นสุดลงในวันที่ ๓๐ กันยายน ๒๕๖๓ ดังนั้นองค์การบริหารส่วนตำบลวัดหลวง จึงจำเป็นต้อง จัดทำ แผนอัตรากำลัง ๓ ปี ประจำปีงบประมาณ ๒๕๖๔ - ๒๕๖๖ ให้สอดคล้องและสัมพันธ์กับแผนอัตรากำลังฉบับเดิม เป็นสำคัญ เพื่อให้การบริหารจัดการอัตรากำลังของหน่วยงานนี้มีความสมบูรณ์และต่อเนื่อง โดยใช้หลักการ และวิธีการจัดทำแผนอัตรากำลัง ๓ ปี ประจำปีงบประมาณ ๒๕๖๔ - ๒๕๖๖ ดังนี้

๑.๑ ประกาศคณะกรรมการกลางพนักงานส่วนตำบล (ก.อบต.) เรื่อง มาตรฐานทั่วไปเกี่ยวกับ อัตรากำลัง กำหนดให้คณะกรรมการกลางพนักงานส่วนตำบล กำหนดตำแหน่งพนักงานส่วนตำบล ว่าจะมี ตำแหน่งใด ระดับใด อยู่ในส่วนราชการใด จำนวนเท่าใด ให้คำนึงถึงภาระหน้าที่ความรับผิดชอบ ลักษณะงานที่ ต้องปฏิบัติ ความยาก ปริมาณและคุณภาพของงาน ตลอดจนทั้งภาระค่าใช้จ่ายขององค์การบริหารส่วนตำบล ที่ จะต้องจ่ายในด้านบุคคล โดยให้องค์การบริหารส่วนตำบลวัดหลวง จัดทำแผนอัตรากำลังของพนักงานส่วน ตำบล เพื่อใช้ในการกำหนดตำแหน่งโดยความเห็นชอบของคณะกรรมการพนักงานส่วนตำบลจังหวัดหนองคาย ทั้งนี้ ให้เป็นไปตามหลักเกณฑ์ และวิธีการที่คณะกรรมการกลางพนักงานส่วนตำบล (ก.อบต.) กำหนด

๑.๒ คณะกรรมการกลางพนักงานส่วนตำบล (ก.อบต.) ได้มีมติเห็นชอบประกาศการกำหนด ตำแหน่งข้าราชการหรือพนักงานส่วนท้องถิ่น โดยกำหนดแนวทางให้องค์การบริหารส่วนตำบล จัดทำแผน อัตรากำลังขององค์การบริหารส่วนตำบล เพื่อเป็นกรอบในการกำหนดตำแหน่งและการใช้ตำแหน่งพนักงาน ส่วนตำบล โดยเสนอให้คณะกรรมการพนักงานส่วนตำบลจังหวัดหนองคาย พิจารณาให้ความเห็นชอบ โดย กำหนดให้องค์การบริหารส่วนตำบลวัดหลวง แต่งตั้งคณะกรรมการจัดทำแผนอัตรากำลัง วิเคราะห์อำนาจ หน้าที่และภารกิจขององค์การบริหารส่วนตำบล วิเคราะห์ความต้องการกำลังคน วิเคราะห์การวางแผนการใช้ กำลังคน

จัดทำกรอบอัตรากำลัง และกำหนดหลักเกณฑ์และเงื่อนไข ในการกำหนดตำแหน่งพนักงานส่วน ตำบล ตามแผนอัตรากำลัง ๓ ปี

๑.๓ จากหลักการและเหตุผลดังกล่าวองค์การบริหารส่วนตำบลวัดหลวง จึงได้จัดทำแผน อัตรากำลัง ๓ ปี ประจำปีงบประมาณ ๒๕๖๔ - ๒๕๖๖ ขึ้น

วัตถุประสงค์

๑. เพื่อให้องค์การบริหารส่วนตำบลวัดหลวงมีโครงสร้างการแบ่งงานและระบบงานที่ เหมาะสม ไม่ซ้ำซ้อน

๒. เพื่อให้องค์การบริหารส่วนตำบลวัดหลวง มีการจัดสรรอัตรากำลังโครงสร้างที่เหมาะสม กับอำนาจหน้าที่ขององค์การบริหารส่วนตำบล ตามพระราชบัญญัติสภาตำบลและองค์การบริหารส่วนตำบล พ.ศ. ๒๕๓๗ และพระราชบัญญัติแผนและขั้นตอนกระจายอำนาจให้องค์กรปกครองส่วนท้องถิ่น พ.ศ. ๒๕๔๒

๓. เพื่อให้คณะกรรมการพนักงานส่วนตำบล (ก.อบต. จังหวัด) สามารถตรวจสอบได้ว่า การ กำหนด ตำแหน่งและการใช้ตำแหน่งพนักงานส่วนตำบลขององค์การบริหารส่วนตำบลวัดหลวงมีความถูกต้อง เหมาะสมหรือไม่

๔. เพื่อเป็นแนวทางในการวางแผนการใช้อัตรากำลัง การพัฒนาบุคลากรขององค์การ บริหารส่วนตำบลวัดหลวง

๕. เพื่อให้องค์การบริหารส่วนตำบลวัดหลวงสามารถวางแผนอัตรากำลัง ในการบรรจุแต่งตั้ง พนักงานส่วนตำบล ให้การบริหารงานขององค์การบริหารส่วนตำบลเกิดประโยชน์ต่อประชาชน เกิด ผลสัมฤทธิ์ต่อภารกิจตามอำนาจหน้าที่ มีประสิทธิภาพ มีความคุ้มค่า สามารถลดขั้นตอนการปฏิบัติงาน และมีการลดภารกิจและยุบเลิกหน่วยงานที่ไม่จำเป็น การปฏิบัติภารกิจสามารถตอบสนองความต้องการของ ประชาชนได้เป็นอย่างดี

๖. เพื่อให้องค์การบริหารส่วนตำบลวัดหลวง สามารถควบคุมภาระค่าใช้จ่ายด้านบริหารงาน บุคคลให้เป็นไปตามที่กฎหมายกำหนด

ขอบเขตและแนวทางในการปรับปรุงแผนอัตรากำลัง

๑. ขอบเขตและแนวทางในการปรับปรุงแผนอัตรากำลัง

๑.๑ วิเคราะห์ภารกิจ อำนาจหน้าที่ความรับผิดชอบขององค์การบริหารส่วนตำบลวัดหลวง ตามพระ ราช บัญญัติสภาตำบลและองค์การบริหารส่วนตำบล พ.ศ. ๒๕๓๔ และพระราชบัญญัติกำหนดแผนและ ขั้นตอนกระจายอำนาจขององค์กรปกครองส่วนท้องถิ่น พ.ศ. ๒๕๔๒ ตลอดจนกฎหมายอื่นที่เกี่ยวข้องให้ สอดคล้องกับแผนพัฒนาเศรษฐกิจและสังคมแห่งชาติ แผนพัฒนาจังหวัด แผนพัฒนาตำบล นโยบายรัฐบาล นโยบาย ผู้บริหาร และสภาพปัญหา / ความต้องการขององค์การบริหารส่วนตำบลวัดหลวง

๑.๒ กำหนดโครงสร้างการแบ่งส่วนราชการภายในและการจัดระบบงาน เพื่อรองรับภารกิจตาม อำนาจหน้าที่ ความรับผิดชอบ ให้สามารถแก้ไขปัญหาขององค์การบริหารส่วนตำบลวัดหลวงได้อย่างมี ประสิทธิภาพ

๑.๓ กำหนดตำแหน่งในสายงานต่าง ๆ จำนวนตำแหน่งและระดับตำแหน่งให้เหมาะสมกับ ภาระหน้าที่ ความรับผิดชอบ ปริมาณงานและคุณภาพงาน รวมทั้งสร้างความก้าวหน้าในอาชีพของสายงาน ต่าง ๆ

๑.๔ จัดทำกรอบอัตรากำลังสามปี โดยภาระค่าใช้จ่ายด้านบริหารงานบุคคลต้องไม่เกินร้อยละสิบ ของงบประมาณรายจ่าย

๑.๕ ให้นักงานส่วนตำบลทุกคนได้รับการพัฒนาความรู้ความสามารถอย่างน้อยปีละ ๑ ครั้ง

สภาพปัญหาของพื้นที่และความต้องการของประชาชน

๒. สภาพปัญหาของพื้นที่และความต้องการของประชาชน

เพื่อให้การจัดทำแผนอัตรากำลังสามปีขององค์การบริหารส่วนตำบลวัดหลวงมีความครบถ้วน สามารถ ดำเนินงานตามอำนาจหน้าที่ได้อย่างมีประสิทธิภาพ จึงได้วิเคราะห์สภาพปัญหาในเขตพื้นที่ว่ามีปัญหาอะไร และมีความจำเป็นพื้นฐานและความต้องการของประชาชนในเขตพื้นที่ที่สำคัญ ดังนี้

สภาพปัญหา

๑. ปัญหาด้านโครงสร้างพื้นฐาน

- เส้นทางคมนาคมภายในตำบลบางเส้นทางมีสภาพชำรุด เป็นหลุมเป็นบ่อ
- มีน้ำท่วมขังภายในซอยและแหล่งชุมชน
- การขยายเขตไฟฟ้าที่ยังไม่ทั่วถึง
- ไฟฟ้าสาธารณะ ไฟส่องสว่างยังไม่เพียงพอ
- น้ำประปายังไม่เพียงพอต่อความต้องการของประชาชน
- ขาดแคลนน้ำสำหรับการเกษตร

๒. ปัญหาด้านเศรษฐกิจ

- ขาดโอกาสในการเลือกประกอบอาชีพ
 - ประชาชนมีรายได้น้อย
 - ขาดเงินลงทุน และแหล่งเงินทุนมีน้อยเมื่อเทียบกับความต้องการของประชาชน
๓. ปัญหาด้านสาธารณสุข
- ประชาชนยังไม่ให้ความสำคัญกับงานด้านสาธารณสุขเท่าที่ควร
 - ขาดอุปกรณ์ทางการแพทย์และเวชภัณฑ์
 - โรคติดต่อจากสัตว์นำโรค เช่น ยุง
๔. ปัญหาด้านการศึกษา ศาสนาและวัฒนธรรม
- เยาวชนรุ่นใหม่ขาดความสนใจในด้านศาสนาวัฒนธรรม
 - เยาวชนรุ่นใหม่ขาดความสนใจในด้านวัฒนธรรม
 - วัฒนธรรมตะวันตกเข้ามามีบทบาทในชีวิตประจำวัน
๕. ปัญหาด้านสังคม
- การระบาดของยาเสพติดภายในตำบล
 - ผู้ด้อยโอกาสทางสังคมไม่ได้รับโอกาสและความเอาใจใส่เท่าที่ควร
๖. ปัญหาด้านทรัพยากรธรรมชาติและสิ่งแวดล้อม
- ขาดจิตสำนึกในการรักษา ปกป้องและฟื้นฟูสิ่งแวดล้อม
 - ความเสื่อมโทรมของทรัพยากรธรรมชาติ เนื่องจากมลพิษอันเกิดจากการกระทำของมนุษย์
 - เกิดการพังทลายของตลิ่ง เนื่องจากน้ำกัดเซาะ
 - การบุกรุกที่ดินสาธารณะ
๗. ปัญหาด้านการเมือง การบริหาร
- ประชาชนทั่วไปยังไม่เข้าใจบทบาทและหน้าที่ขององค์การบริหารส่วนตำบลเท่าที่ควร
 - ขาดแคลนวัสดุ อุปกรณ์ที่ทันสมัยในการปฏิบัติงาน
 - บุคลากรมีจำนวนน้อยเมื่อเทียบกับภารกิจที่ต้องปฏิบัติ

ความต้องการของประชาชน

๑. ความต้องการด้านโครงสร้างพื้นฐาน
- ขุดลอกคลอง สร้างสะพาน คสล. วางท่อระบายน้ำ
 - ติดตั้งไฟฟ้าสาธารณะและขยายเขตไฟฟ้าเพิ่มขึ้น
 - ปรับปรุงซ่อมแซมถนนลูกรัง หินคลุกและปรับปรุงผิวถนนลาดยาง
 - ก่อสร้างถนนให้เพียงพอเพื่อใช้สัญจร และขนส่งผลการเกษตร
 - ก่อสร้างสถานที่เล่นกีฬา และอุปกรณ์ออกกำลังกาย
๒. ความต้องการด้านการผลิต การตลาด รายได้ และการมีงานทำ
- จัดตั้งศูนย์ข้อมูลในการผลิตทางการเกษตร
 - ฝึกอบรมความรู้ ด้านวิชาการ และการศึกษาดูงาน
 - สนับสนุนเงินทุนพร้อมอุปกรณ์
 - ให้ความรู้ทางด้านเทคโนโลยีที่ทันสมัย
๓. ความต้องการด้านสาธารณสุข และอนามัย
- ให้มีการป้องกันและแก้ไขปัญหาโรคติดต่อ กำจัดยุงลายและป้องกันโรคพิษสุนัข
 - การดูแลสุขภาพผู้สูงอายุ เด็ก สตรี และคนพิการ สงเคราะห์ผู้สูงอายุ
 - สนับสนุนอุปกรณ์ด้านสาธารณสุขในการป้องกันโรคต่าง ๆ

๔. ความต้องการด้านน้ำกิน - น้ำใช้

- ให้มีการขุดลอกคลองส่งน้ำ และกำจัดวัชพืช
- ให้มีการขยายเขตประปาหมู่บ้านทุกหมู่บ้าน

๕. ความต้องการด้านความรู้ เพื่อการปรับปรุงคุณภาพชีวิต

- ฝึกอบรมให้ความรู้ด้านอาชีพ มีศูนย์ข้อมูล ห้องสมุดชุมชน
- ให้ความรู้ด้านการจัดศึกษา การศึกษานอกระบบ
- ให้ความรู้เกี่ยวกับการป้องกัน และแก้ไขปัญหายาเสพติดต่างๆ
- ฟื้นฟูและส่งเสริมศิลปวัฒนธรรม และภูมิปัญญาท้องถิ่น

๖. ความต้องการด้านทรัพยากรธรรมชาติ

- รณรงค์ให้ความรู้ในการไม่ปล่อยน้ำเสียลงคลอง
- ฝึกอบรมจัดตั้งเยาวชนด้านการอนุรักษ์ทรัพยากรธรรมชาติและสิ่งแวดล้อม
- ขุดลอกคลองที่ตื้นเขิน และกำจัดวัชพืช

๗. ความต้องการด้านการบริหาร และจัดการขององค์การบริหารส่วนตำบล

- จัดประชุมประชาคมสร้างความเข้มแข็งให้กับองค์กรภาคประชาชน
- จัดหาคูลากรให้เพียงพอในการปฏิบัติงาน
- จัดส่งบุคลากรเข้ารับการอบรมด้านต่าง ๆ

๓. ภารกิจ อำนาจหน้าที่ขององค์การบริหารส่วนตำบลวัดหลวง

การจัดทำแผนอัตรากำลังและการพัฒนาท้องถิ่นขององค์การบริหารส่วนตำบลวัดหลวงนั้น ได้พิจารณาสรุปรูปแบบและกำหนดแนวทางการจัดทำแผนอัตรากำลัง ตามแผนพัฒนาท้องถิ่น(๒๕๖๑-๒๕๖๕) ซึ่งได้กำหนดยุทธศาสตร์และแนวทางการพัฒนา ตามวิสัยทัศน์ของตำบลวัดหลวงคือ **“การศึกษา นำหน้า พัฒนาคุณภาพชีวิต เศรษฐกิจพอเพียง พิชิตความยากจนอย่างยั่งยืน”** ประกอบนโยบายการพัฒนาของผู้บริหาร มุ่งเน้นให้มีการพัฒนาคุณภาพชีวิตของประชาชนให้มีสุขภาพอนามัยที่สมบูรณ์แข็งแรงอยู่ในสิ่งแวดล้อมที่ดี มีระบบการป้องกันและควบคุมโรคติดต่อ การส่งเสริมสุขภาพการดูแลความปลอดภัยด้านอาหารและน้ำ ตลอดจนการสร้างเสริมสุขภาพให้ชุมชนมีส่วนร่วมในกิจกรรมต่างๆ การร่วมคิด ร่วมแก้ไขปัญหาในหมู่บ้าน การพัฒนาโครงสร้างพื้นฐาน ให้เป็นไปตามความจำเป็นและเหมาะสมกับงบประมาณที่มีอยู่อย่างจำกัด การจัดลำดับความสำคัญของปัญหาเพื่อแก้ไขปัญหาให้ได้ทันต่อเหตุการณ์ที่เกิดขึ้น เพื่อให้ตำบลวัดหลวงเป็นเมืองที่น่าอยู่ ตลอดไป สำหรับยุทธศาสตร์การพัฒนาของตำบลวัดหลวง ได้กำหนดไว้ ๗ ยุทธศาสตร์ ดังนี้

การวิเคราะห์ภารกิจ อำนาจหน้าที่ขององค์การบริหารส่วนตำบล ตามพระราชบัญญัติสภาตำบลและองค์การบริหารส่วนตำบล พ.ศ.๒๕๓๗ แก้ไขเพิ่มเติม (ฉบับที่ ๕) พ.ศ. ๒๕๔๖ และตามพระราชบัญญัติกำหนดแผนและขั้นตอนการกระจายอำนาจให้องค์กรปกครองส่วนท้องถิ่น พ.ศ.๒๕๔๒ และรวบรวมกฎหมายอื่นของ อบต. ใช้เทคนิค SWOT เข้ามาช่วย ทั้งนี้เพื่อให้ทราบว่างค์การบริหารส่วนตำบล มีอำนาจหน้าที่ที่จะเข้าไปดำเนินการแก้ไขปัญหาในเขตพื้นที่ให้ตรงกับความต้องการของประชาชนได้อย่างไร โดยวิเคราะห์จุดแข็ง จุดอ่อน โอกาส ภัยคุกคาม ในการดำเนินการตามภารกิจตามหลัก SWOT องค์การบริหารส่วนตำบลวัดหลวง กำหนดวิธีการดำเนินการตามภารกิจสอดคล้องกับแผนพัฒนาเศรษฐกิจและสังคมแห่งชาติ แผนพัฒนาจังหวัด แผนพัฒนาอำเภอ แผนพัฒนาตำบล นโยบายของรัฐบาล และนโยบายของผู้บริหารท้องถิ่น ทั้งนี้สามารถวิเคราะห์ภารกิจให้ตรงกับสภาพปัญหา โดยสามารถกำหนดแบ่งภารกิจได้ เป็น ๗ ด้าน ซึ่งภารกิจดังกล่าวถูกกำหนดอยู่ในพระราชบัญญัติสภาตำบลและองค์การบริหารส่วนตำบล พ.ศ.๒๕๓๗ แก้ไขเพิ่มเติม (ฉบับที่ ๕) พ.ศ. ๒๕๔๖ และพระราชบัญญัติกำหนดแผนและขั้นตอนการกระจายอำนาจให้องค์กรปกครองส่วนท้องถิ่น พ.ศ.๒๕๔๒ ดังนี้

๑. ด้านโครงสร้างพื้นฐาน มีภารกิจที่เกี่ยวข้องดังนี้

- ๑.๑ จัดให้มีและบำรุงรักษาทางน้ำและทางบก (มาตรา ๖๗ (๑))
- ๑.๒ ให้มีน้ำเพื่อการอุปโภค บริโภค และการเกษตร (มาตรา ๖๘(๑))
- ๑.๓ ให้มีและบำรุงการไฟฟ้าหรือแสงสว่างโดยวิธีอื่น (มาตรา ๖๘(๒))
- ๑.๔ ให้มีและบำรุงรักษาทางระบายน้ำ (มาตรา ๖๘ (๓))
- ๑.๕ การสาธารณสุขโรคและการก่อสร้างอื่นๆ (มาตรา ๑๖(๔))
- ๑.๖ การสาธารณสุขการ (มาตรา ๑๖(๕))

๒. ด้านส่งเสริมคุณภาพชีวิต มีภารกิจที่เกี่ยวข้อง ดังนี้

- ๒.๑ ส่งเสริมการพัฒนาสตรี เด็ก เยาวชน ผู้สูงอายุ และผู้พิการ (มาตรา ๖๗(๖))
- ๒.๒ ป้องกันโรคและระงับโรคติดต่อ (มาตรา ๖๗(๓))
- ๒.๓ ให้มีและบำรุงสถานที่ประชุม การกีฬาการพักผ่อนหย่อนใจและสวนสาธารณะ (มาตรา ๖๘(๔))
- ๒.๔ การสังคมสงเคราะห์ และการพัฒนาคุณภาพชีวิตเด็ก สตรี คนชรา และผู้ด้อยโอกาส (มาตรา ๑๖(๑๐))
- ๒.๕ การปรับปรุงแหล่งชุมชนแออัดและการจัดการเกี่ยวกับที่อยู่อาศัย (มาตรา ๑๖(๒))
- ๒.๖ การส่งเสริมประชาธิปไตย ความเสมอภาค และสิทธิเสรีภาพของประชาชน (มาตรา ๑๖(๕))
- ๒.๗ การสาธารณสุข การอนามัยครอบครัว และการรักษาพยาบาล (มาตรา ๑๖(๑๙))

๓. ด้านการจัดระเบียบชุมชน สังคม และการรักษาความสงบเรียบร้อย มีภารกิจ

ที่เกี่ยวข้อง ดังนี้

- ๓.๑ การป้องกันและบรรเทาสาธารณภัย (มาตรา ๖๗(๔))
- ๓.๒ การคุ้มครองดูแลและรักษาทรัพย์สินอันเป็นสาธารณสมบัติของแผ่นดิน (มาตรา ๖๘(๘))
- ๓.๓ การผังเมือง (มาตรา ๖๘(๑๓))
- ๓.๔ จัดให้มีที่จอดรถ (มาตรา ๑๖(๓))
- ๓.๕ การรักษาความสะอาดและความเป็นระเบียบเรียบร้อยของบ้านเมือง (มาตรา ๑๖(๑๗))
- ๓.๖ การควบคุมอาคาร (มาตรา ๑๖(๒๘))

๔. ด้านการวางแผน การส่งเสริมการลงทุน พาณิชยกรรมและการท่องเที่ยว มีภารกิจ

ที่เกี่ยวข้อง ดังนี้

- ๔.๑ ส่งเสริมให้มีอุตสาหกรรมในครอบครัว (มาตรา ๖๘(๖))
- ๔.๒ ให้มีและส่งเสริมกลุ่มเกษตรกร และกิจการสหกรณ์ (มาตรา ๖๘(๕))
- ๔.๓ บำรุงและส่งเสริมการประกอบอาชีพของราษฎร (มาตรา ๖๘(๗))
- ๔.๔ ให้มีตลาด (มาตรา ๖๘(๑๐))
- ๔.๕ การท่องเที่ยว (มาตรา ๖๘(๑๒))
- ๔.๖ กิจการเกี่ยวกับการพาณิชย์ (มาตรา ๖๘(๑๑))
- ๔.๗ การส่งเสริม การฝึกและประกอบอาชีพ (มาตรา ๑๖(๖))
- ๔.๘ การพาณิชยกรรมและการส่งเสริมการลงทุน (มาตรา ๑๖(๗))

๕. ด้านการบริหารจัดการและการอนุรักษ์ทรัพยากรธรรมชาติและสิ่งแวดล้อมมีภารกิจ

ที่เกี่ยวข้อง ดังนี้

- ๕.๑ คุ้มครอง ดูแล และบำรุงรักษาทรัพยากรธรรมชาติและสิ่งแวดล้อม (มาตรา ๖๗(๗))
- ๕.๒ รักษาความสะอาดของถนน ทางน้ำ ทางเดิน และที่สาธารณะ รวมทั้งกำจัดมูลฝอยและสิ่งปฏิกูล (มาตรา ๖๗(๒))
- ๕.๓ การจัดการสิ่งแวดล้อมและมลพิษต่างๆ (มาตรา ๑๗ (๑๒))

๖. ด้านการศาสนา ศิลปวัฒนธรรม จารีตประเพณี และภูมิปัญญาท้องถิ่น มีภารกิจที่เกี่ยวข้อง ดังนี้

- ๖.๑ บำรุงรักษาศิลปะ จารีตประเพณี ภูมิปัญญาท้องถิ่น และวัฒนธรรมอันดีของท้องถิ่น (มาตรา ๖๗(๘))
- ๖.๒ ส่งเสริมการศึกษา ศาสนา และวัฒนธรรม (มาตรา ๖๗(๕))
- ๖.๓ การจัดการศึกษา (มาตรา ๑๖(๙))
- ๖.๔ การส่งเสริมการกีฬา จารีตประเพณี และวัฒนธรรมอันดีงามของท้องถิ่น (มาตรา ๑๗(๑๘))

๗. ด้านการบริหารจัดการและการสนับสนุนการปฏิบัติการกิจของส่วนราชการ และองค์กรปกครองส่วนท้องถิ่น มีภารกิจที่เกี่ยวข้อง ดังนี้

- ๗.๑ สนับสนุนสภาตำบลและองค์กรปกครองส่วนท้องถิ่นอื่นในการพัฒนาท้องถิ่น (มาตรา ๔๕(๓))
- ๗.๒ ปฏิบัติหน้าที่อื่นตามที่ทางราชการมอบหมายโดยจัดสรรงบประมาณหรือบุคลากรให้ตามความจำเป็นและสมควร (มาตรา ๖๗(๙))
- ๗.๓ ส่งเสริมการมีส่วนร่วมของราษฎร ในการมีมาตรการป้องกัน (มาตรา ๑๖(๑๖))
- ๗.๔ การประสานและให้ความร่วมมือในการปฏิบัติหน้าที่ขององค์กรปกครองส่วนท้องถิ่น (มาตรา ๑๗(๓))
- ๗.๕ การสร้างและบำรุงรักษาทางบกและทางน้ำที่เชื่อมต่อระหว่างองค์กรปกครองส่วนท้องถิ่นอื่น (มาตรา ๑๗(๑๖))

ภารกิจทั้ง ๗ ด้าน ตามที่กฎหมายกำหนดให้อำนาจองค์การบริหารส่วนตำบล สามารถแก้ไขปัญหาขององค์การบริหารส่วนตำบลวัดหลวงได้เป็นอย่างดี มีประสิทธิภาพและประสิทธิผล โดยคำนึงถึงความต้องการของประชาชนในเขตพื้นที่ประกอบด้วยการดำเนินการขององค์การบริหารส่วนตำบลจะต้องสอดคล้องกับแผนพัฒนาเศรษฐกิจและสังคมแห่งชาติ แผนพัฒนาจังหวัด แผนพัฒนาอำเภอ แผนพัฒนาตำบล นโยบายของรัฐบาล และนโยบายของผู้บริหารขององค์การบริหารส่วนตำบลเป็นสำคัญ

ภารกิจหลักและภารกิจรอง

ภารกิจหลักและภารกิจรอง

ภารกิจหลัก

๑. การปรับปรุงโครงสร้างพื้นฐาน ได้แก่ ถนน ไฟฟ้า ประปา แหล่งน้ำ และทางระบายน้ำ ให้สามารถตอบสนองความต้องการ และเอื้ออำนวยประโยชน์ แก่ประชาชนอย่างทั่วถึง
๒. การพัฒนาสิ่งแวดล้อมและทรัพยากรธรรมชาติ ได้แก่ การบำรุงรักษาคู คลอง ตลอดจนรักษาความสะอาดขยะมูลฝอยตามคู คลอง การกำจัดวัชพืช
๓. การส่งเสริมกลุ่มอาชีพ ให้มีประสิทธิภาพสามารถบริหารจัดการกลุ่ม และสร้างผลผลิต /

ผลิตภัณฑ์ ให้เป็นที่ยอมรับของตลาด เพื่อเป็นการเสริมสร้างรายได้ให้แก่สมาชิกกลุ่ม

๔. การสนับสนุนช่วยเหลือเด็ก เยาวชน ผู้สูงอายุ และผู้พิการ ได้แก่ การสนับสนุนเยาวชนให้เล่นกีฬา สนับสนุนชมรมผู้สูงอายุ จัดสรรสวัสดิการสงเคราะห์ด้านการศึกษาครอบครัวยากจนและผู้ด้อยโอกาส

ภารกิจรอง

๑. การฟื้นฟูวัฒนธรรมและส่งเสริมประเพณีท้องถิ่น ได้แก่ เทศกาลงานเข้าพรรษา เทศกาลสงกรานต์
๒. การพัฒนาการเมืองและการบริหาร ได้แก่ การสร้างความเข้มแข็งให้ประชาคมหมู่บ้าน / ตำบลเพื่อให้เข้ามามีส่วนร่วมในการดำเนินงานขององค์กรปกครองท้องถิ่น
๓. การป้องกันบรรเทาสาธารณภัย และการรักษาความสงบเรียบร้อย การส่งเสริมและสนับสนุนการ ป้องกันและรักษาความปลอดภัยในชีวิตและทรัพย์สิน

สรุปปัญหาและแนวทางในการกำหนดโครงสร้างส่วนราชการและกรอบอัตรากำลัง

๗. สรุปปัญหาและแนวทางในการกำหนดโครงสร้างส่วนราชการและกรอบอัตรากำลัง

องค์การบริหารส่วนตำบลวัดหลวงได้จัดส่วนราชการออกเป็น ๑ สำนัก ๖ กอง คือ สำนักงานปลัดกองคลัง กองช่าง กองการศึกษาฯ และวัฒนธรรม กองส่งเสริมการเกษตร กองสวัสดิการและสังคม กองสาธารณสุขและสิ่งแวดล้อม มีพนักงานส่วนตำบลไม่เพียงพอต่อการถ่ายโอนภารกิจต่างๆที่ต้องถ่ายโอนให้กับองค์การบริหารส่วนตำบล เช่น ภารกิจงานด้านการส่งเสริมการเกษตร จึงทำให้องค์การบริหารส่วนตำบลวัดหลวงไม่สามารถปฏิบัติงานได้อย่างมีประสิทธิภาพ จึงต้องกำหนดโครงสร้างและกำหนดอัตรากำลังให้สอดคล้องกับภารกิจอำนาจหน้าที่เพื่อที่จะให้สามารถแก้ปัญหาขององค์การบริหารส่วนตำบลได้อย่างมีประสิทธิภาพเกิดประโยชน์สุขต่อไป

โครงสร้างการกำหนดส่วนราชการ

๘. โครงสร้างการกำหนดส่วนราชการ

องค์การบริหารส่วนตำบลวัดหลวง ได้ปรับขนาดจากองค์การบริหารส่วนตำบลขนาดเล็กเป็นองค์การบริหารส่วนตำบลขนาดกลาง จึงกำหนดตำแหน่งภายในส่วนราชการภายในองค์การบริหารส่วนตำบลวัดหลวง เพื่อรองรับภารกิจที่เพิ่มขึ้น ดังนี้

ตารางแสดงโครงสร้างการกำหนดส่วนราชการ

โครงสร้างตามแผนอัตรากำลังเดิม (๒๕๖๑ - ๒๕๖๓)	โครงสร้างตามแผนอัตรากำลังใหม่ (๒๕๖๔ - ๒๕๖๖)	หมายเหตุ สอดคล้องกับยุทธศาสตร์การ พัฒนา
--	--	---

<p>๑.สำนักงานปลัด</p> <p>๑.๑ งานบริหารทั่วไป งานสารบรรณ งานธุรการ จัดทำคำสั่ง ประกาศ งานเลือกตั้งและทะเบียนข้อมูล งานตรวจสอบภายใน งานกิจการสภา</p> <p>๑.๒ งานนโยบายและแผน งานนโยบายและแผน งานวิชาการ งานข้อมูลข่าวสารและประชาสัมพันธ์ งานงบประมาณ งานศึกษาวิเคราะห์ วิจัย ประสานแผนเพื่อเสนอแนะประกอบการกำหนดนโยบาย</p> <p>๑.๓ งานกฎหมายและคดี งานกฎหมายและคดี งานร้องเรียนร้องทุกข์และอุทธรณ์ งานข้อบัญญัติและระเบียบ งานป้องกันและปราบปรามการทุจริต งานสอบสวนพิจารณาดำเนินการเกี่ยวกับวินัยพนักงานส่วนตำบล</p> <p>๑.๔ งานป้องกันและบรรเทาสาธารณภัย งานอำนวยการ งานฟื้นฟู งานป้องกันและบรรเทาสาธารณภัย งานเกี่ยวกับอาสาสมัครป้องกันภัยฝ่ายพลเรือน</p> <p>๑.๕ งานการเจ้าหน้าที่ -งานสรรหาและบรรจุแต่งตั้ง -งานส่งเสริมและพัฒนาบุคลากร -งานดำเนินการทางวินัยและส่งเสริมคุณธรรม -งานดำเนินเกี่ยวกับสิทธิและสวัสดิการ -งานดำเนินการเกี่ยวกับอัตรากำลัง -งานดำเนินการเกี่ยวกับบุคลากรทางการศึกษา</p>	<p>๑.สำนักงานปลัด</p> <p>๑.๑ งานบริหารงานทั่วไป -งานสารบรรณกลาง อบต. -งานธุรการ -งานกิจการสภา -งานราชการทั่วไป</p> <p>๑.๒ งานแผนงานและงบประมาณ -งานวิเคราะห์นโยบายและแผน -งานยุทธศาสตร์ อบต. -งานข้อมูลข่าวสารและประชาสัมพันธ์ -งานงบประมาณ -งานข้อบัญญัติงบประมาณรายจ่ายประจำปี -งานตรวจติดตามประเมินผลแผนงานและโครงการ -งานคณะกรรมการจัดทำแผนการพัฒนา อบต.</p> <p>๑.๓ งานกฎหมาย -งานนิติกรรมและสัญญา -งานกฎหมายและคดี -งานร้องเรียนร้องทุกข์และอุทธรณ์ -งานข้อบัญญัติ อบต. -งานศูนย์ข้อมูลข่าวสาร -งานสอบสวนพิจารณาดำเนินการเกี่ยวกับวินัยพนักงานส่วนตำบล -งานเลือกตั้ง -งานพิจารณาตรวจร่างข้อบังคับตำบล กฎ ระเบียบ ข้อบังคับ และคำสั่งที่เกี่ยวข้อง</p> <p>๑.๔ งานป้องกันและบรรเทาสาธารณภัย -งานสงเคราะห์และฟื้นฟูเยียวยาผู้ประสบภัย -งานป้องกันและบรรเทาสาธารณภัย -งานดำเนินการเกี่ยวกับศูนย์อาสาสมัครป้องกันภัยฝ่ายพลเรือน</p> <p>๑.๕ งานการเจ้าหน้าที่ -งานสรรหาและบรรจุแต่งตั้ง -งานส่งเสริมและพัฒนาบุคลากร -งานดำเนินการทางวินัยและส่งเสริมคุณธรรม -งานดำเนินเกี่ยวกับสิทธิและสวัสดิการ -งานดำเนินการเกี่ยวกับอัตรากำลัง -งานดำเนินการเกี่ยวกับบุคลากรทางการศึกษา</p>	<p><u>สอดคล้องกับยุทธศาสตร์ที่ ๗</u> ด้านการพัฒนาด้านการเมืองการปกครอง การบริหารและการบริการ ข้อ ๗.๑ การบริหารงานทั่วไป ข้อ ๗.๒ การพัฒนาบุคลากรของ อบต.</p> <p><u>สอดคล้องกับยุทธศาสตร์ที่ ๓</u> ข้อ ๓.๓ การดูแลรักษาความปลอดภัยในชีวิตและทรัพย์สิน ข้อ ๓.๔ การป้องกันและบรรเทาสาธารณภัย ข้อ ๓.๕ การป้องกันและแก้ไขปัญหาเสพติด</p>
--	---	--

โครงสร้างตามแผนอัตรากำลังเดิม (๒๕๖๑ – ๒๕๖๓)	โครงสร้างตามแผนอัตรากำลังใหม่ (๒๕๖๔ – ๒๕๖๖)	หมายเหตุ สอดคล้องกับยุทธศาสตร์การ พัฒนา
<p>๒.กองคลัง</p> <p>๒.๑ งานการเงิน และบัญชี</p> <ul style="list-style-type: none"> -งานจ่ายเงิน และ การรับเงิน -งานจัดทำฎีกาเบิกจ่ายเงิน -งานเก็บรักษาเงินและเอกสารทางการเงิน -งานจัดทำรายงานการเงินรายจ่ายตามงบประมาณประจำเดือน จัดทำประมาณการรายได้ รายจ่ายประจำปี -งานจัดทำบัญชีประจำวัน บัญชีเงินฝากธนาคาร บัญชีแยกประเภท -งานตรวจสอบใบสำคัญหมวดรายจ่าย -งานดำเนินการเกี่ยวกับเงินเดือน ค่าจ้าง ค่าตอบแทน เงินบำเหน็จ บำนาญ และเงินอื่นๆ -งานจัดทำงบประมาณหรือเงินนอกงบประมาณ -งานจัดทำเกี่ยวกับสถานะทางการเงินการคลัง -งานจัดสรรเงินต่างๆ -งานจัดทำทะเบียนเงินรายได้และรายจ่ายต่างๆ -งานควบคุมการเบิกจ่ายเงิน -งานทำงบทดลองประจำเดือนและประจำปี <p>๒.๒ งานเร่งรัดและจัดเก็บรายได้</p> <ul style="list-style-type: none"> -งานจัดเก็บภาษี ค่าธรรมเนียมและค่าเช่า -งานพัฒนารายได้ -งานควบคุมกิจการการค้าและค่าปรับ -งานจัดทำทะเบียนควบคุมและเร่งรัดรายได้ -งานสรุปผลการดำเนินการจัดเก็บภาษีค่าธรรมเนียม -งานนำส่งเงิน <p>๒.๓ งานพัสดุและทรัพย์สิน</p> <ul style="list-style-type: none"> -งานจัดซื้อ -งานจัดจ้าง -งานจัดหา -งานทำทะเบียนคุม -งานจำหน่าย พัสตุ ครุภัณฑ์ และทรัพย์สินต่างๆ -งานดำเนินการเกี่ยวกับเงินประกันสัญญาทุกประเภท 	<p>๒.กองคลัง</p> <p>๒.๑ งานการเงิน และบัญชี</p> <ul style="list-style-type: none"> -งานจ่ายเงิน และ การรับเงิน -งานจัดทำฎีกาเบิกจ่ายเงิน -งานเก็บรักษาเงินและเอกสารทางการเงิน -งานจัดทำรายงานการเงินรายจ่ายตามงบประมาณประจำเดือน จัดทำประมาณการรายได้ รายจ่ายประจำปี -งานจัดทำบัญชีประจำวัน บัญชีเงินฝากธนาคาร บัญชีแยกประเภท -งานตรวจสอบใบสำคัญหมวดรายจ่าย -งานดำเนินการเกี่ยวกับเงินเดือน ค่าจ้าง ค่าตอบแทน เงินบำเหน็จ บำนาญ และเงินอื่นๆ -งานจัดทำงบประมาณหรือเงินนอกงบประมาณ -งานจัดทำเกี่ยวกับสถานะทางการเงินการคลัง -งานจัดสรรเงินต่างๆ -งานจัดทำทะเบียนเงินรายได้และรายจ่ายต่างๆ -งานควบคุมการเบิกจ่ายเงิน -งานทำงบทดลองประจำเดือนและประจำปี <p>๒.๒ งานเร่งรัดและจัดเก็บรายได้</p> <ul style="list-style-type: none"> -งานจัดเก็บภาษี ค่าธรรมเนียมและค่าเช่า -งานพัฒนารายได้ -งานควบคุมกิจการการค้าและค่าปรับ -งานจัดทำทะเบียนควบคุมและเร่งรัดรายได้ -งานสรุปผลการดำเนินการจัดเก็บภาษีค่าธรรมเนียม -งานนำส่งเงิน <p>๒.๓ งานพัสดุและทรัพย์สิน</p> <ul style="list-style-type: none"> -งานจัดซื้อ -งานจัดจ้าง -งานจัดหา -งานทำทะเบียนคุม -งานจำหน่าย พัสตุ ครุภัณฑ์ และทรัพย์สินต่างๆ -งานดำเนินการเกี่ยวกับเงินประกันสัญญาทุกประเภท 	<p><u>สอดคล้องกับยุทธศาสตร์ที่ ๗</u></p> <p>ข้อ ๗.๔ การจัดหาและปรับปรุงเครื่องมือเครื่องใช้ในการปฏิบัติงานและการให้บริการ</p> <p>ข้อ ๗.๕ การจัดหาและการปรับปรุงสถานที่ปฏิบัติงาน</p>

โครงสร้างตามแผนอัตรากำลังเดิม (๒๕๖๑ - ๒๕๖๓)	โครงสร้างตามแผนอัตรากำลังใหม่ (๒๕๖๔ - ๒๕๖๖)	หมายเหตุ สอดคล้องกับยุทธศาสตร์การ พัฒนา
<p>๓. กองช่าง</p> <p>๓.๑ งานก่อสร้าง</p> <ul style="list-style-type: none"> -งานก่อสร้างและบูรณถนน -งานก่อสร้างสะพาน เขื่อนทดน้ำ -งานจัดทำข้อมูลก่อสร้าง -งานซ่อม บำรุงรักษาถนน สะพาน อาคาร เครื่องมือเครื่องใช้ต่างๆ <p>๓.๒ งานออกแบบและควบคุมอาคาร</p> <ul style="list-style-type: none"> -งานประเมินราคา -งานควบคุมการก่อสร้างอาคาร -งานออกแบบและบริการข้อมูล -งานออกแบบและคำนวณ พิจารณาการตรวจสอบ คำนวณ ทดลอง วิเคราะห์และวิจัยวางโครงการก่อสร้าง <p>ให้คำปรึกษาแนะนำในงานวิศวกรรมโยธา</p> <p>๓.๓ งานประสานสาธารณูปโภค</p> <ul style="list-style-type: none"> -งานประสานกิจการประปา -งานติดตั้ง ซ่อมบำรุง สำรอง ตรวจสอบ ระบบไฟฟ้าสาธารณะ -งานซ่อมบำรุง สำรอง ตรวจสอบ ระบายน้ำ <p>๓.๔ งานผังเมือง</p> <ul style="list-style-type: none"> - งานสำรวจและแผนที่ - งานวางผังพัฒนาเมือง - งานควบคุมทางผังเมือง - การสำรวจออกแบบวิเคราะห์ข้อมูลทางวิศวกรรมโยธาและที่เกี่ยวข้องกับการผังเมืองเพื่อวางโครงการสาธารณูปโภคสาธารณูปการ 	<p>๓. กองช่าง</p> <p>๓.๑ งานก่อสร้าง</p> <ul style="list-style-type: none"> -งานก่อสร้างและบูรณถนน -งานก่อสร้างสะพาน เขื่อนทดน้ำ -งานจัดทำข้อมูลก่อสร้าง -งานซ่อม บำรุงรักษาถนน สะพาน อาคาร เครื่องมือเครื่องใช้ต่างๆ <p>๓.๒ งานออกแบบและควบคุมอาคาร</p> <ul style="list-style-type: none"> -งานประเมินราคา -งานควบคุมการก่อสร้างอาคาร -งานออกแบบและบริการข้อมูล -งานออกแบบและคำนวณ พิจารณาการตรวจสอบ คำนวณ ทดลอง วิเคราะห์และวิจัยวางโครงการก่อสร้าง <p>ให้คำปรึกษาแนะนำในงานวิศวกรรมโยธา</p> <p>๓.๓ งานประสานสาธารณูปโภค</p> <ul style="list-style-type: none"> -งานประสานกิจการประปา -งานติดตั้ง ซ่อมบำรุง สำรอง ตรวจสอบ ระบบไฟฟ้าสาธารณะ -งานซ่อมบำรุง สำรอง ตรวจสอบ ระบายน้ำ <p>๓.๔ งานผังเมือง</p> <ul style="list-style-type: none"> - งานสำรวจและแผนที่ - งานวางผังพัฒนาเมือง - งานควบคุมทางผังเมือง - การสำรวจออกแบบวิเคราะห์ข้อมูลทางวิศวกรรมโยธาและที่เกี่ยวข้องกับการผังเมืองเพื่อวางโครงการสาธารณูปโภคสาธารณูปการ 	<p>สอดคล้องกับยุทธศาสตร์ที่ ๑</p> <p>ด้านการพัฒนาโครงการพื้นฐานระบบสาธารณูปโภคและสาธารณูปการและการผังเมือง</p> <p>๑.๑ ก่อสร้างและปรับปรุงถนน สะพาน ทางระบายน้ำ ท่อระบายน้ำ</p> <p>๑.๒ ก่อสร้างปรับปรุงระบบชลประทานและแหล่งกักเก็บน้ำเพื่อการเกษตร</p> <p>๑.๓ ก่อสร้างและปรับปรุงไฟฟ้าสาธารณะ</p> <p>๑.๔ ก่อสร้างและปรับปรุงป้ายถนนและป้ายสถานที่</p> <p>๑.๕ ก่อสร้างและปรับปรุงระบบประปาและกักเก็บน้ำเพื่อการอุปโภคบริโภค</p> <p>๑.๖ ก่อสร้างและปรับปรุงสวนสาธารณะและสถานที่พักผ่อนหย่อนใจ</p>

โครงสร้างตามแผนอัตรากำลังเดิม (๒๕๖๑ - ๒๕๖๓)	โครงสร้างตามแผนอัตรากำลังใหม่ (๒๕๖๔ - ๒๕๖๖)	หมายเหตุ สอดคล้องกับยุทธศาสตร์การ พัฒนา
<p>๔. กองสาธารณสุขและสิ่งแวดล้อม</p> <p>๔.๑ งานอนามัยและสิ่งแวดล้อม</p> <ul style="list-style-type: none"> - งานสุขาภิบาลทั่วไป -งานดำเนินการสุขาภิบาลอาหารและสถานประกอบการ -งานควบคุมและจัดการคุณภาพสิ่งแวดล้อม -งานควบคุมเหตุรำคาญและผลกระทบต่อสุขภาพ <p>๔.๒ งานส่งเสริมสุขภาพ</p>	<p>๔. กองสาธารณสุขและสิ่งแวดล้อม</p> <p>๔.๑ งานอนามัยและสิ่งแวดล้อม</p> <ul style="list-style-type: none"> - งานสุขาภิบาลทั่วไป -งานดำเนินการสุขาภิบาลอาหารและสถานประกอบการ -งานควบคุมและจัดการคุณภาพสิ่งแวดล้อม -งานควบคุมเหตุรำคาญและผลกระทบต่อสุขภาพ 	<p>สอดคล้องกับยุทธศาสตร์ที่ ๓</p> <p>ด้านการส่งเสริมสุขภาพอนามัยและการรักษาความสงบเรียบร้อยในชุมชน</p> <p>ข้อ ๓.๒ การส่งเสริมสุขภาพอนามัย การสาธารณสุขและการป้องกันควบคุมโรค</p>

<p>-งานสร้างเสริมสุขภาพบุคคลและครอบครัว</p> <p>-งานดำเนินการด้านสาธารณสุขชุมชน ด้านสุขภาพจิต ด้านโภชนาการ</p> <p>-งานดำเนินการสนับสนุนบริการสุขภาพ และงาน</p> <p>หลักประกันสุขภาพ(สปสช.)</p> <p>๔.๓ งานป้องกันและควบคุมโรคติดต่อ</p> <p>- งานเฝ้าระวัง ป้องกัน และ ควบคุมโรคติดต่อทุก</p> <p>ชนิดยกเว้นโรคเอดส์ โรควัณโรค และโรคติดต่อทางเพศสัมพันธ์</p> <p>- งานดำเนินการเกี่ยวกับศูนย์ข้อมูลและควบคุมการ</p> <p>ระบาดวิทยาของอบต.วัดหลวง</p> <p>๔.๔ งานบริหารงานทั่วไป</p> <p>- งานดำเนินการเกี่ยวกับสารบรรณ</p> <p>- งานดำเนินการทางธุรการ</p> <p>- งานประชุม</p> <p>- งานควบคุม ดูแลสถานที่และยานพาหนะ</p>	<p>๔.๒ งานส่งเสริมสุขภาพ</p> <p>-งานสร้างเสริมสุขภาพบุคคลและครอบครัว</p> <p>-งานดำเนินการด้านสาธารณสุขชุมชน ด้านสุขภาพจิต ด้านโภชนาการ</p> <p>-งานดำเนินการสนับสนุนบริการสุขภาพ และงาน</p> <p>หลักประกันสุขภาพ(สปสช.)</p> <p>๔.๓ งานป้องกันและควบคุมโรคติดต่อ</p> <p>- งานเฝ้าระวัง ป้องกัน และควบคุมโรคติดต่อทุก</p> <p>ชนิดยกเว้นโรคเอดส์ โรควัณโรค และโรคติดต่อทาง</p> <p>เพศสัมพันธ์</p> <p>- งานดำเนินการเกี่ยวกับศูนย์ข้อมูลและควบคุมการ</p> <p>ระบาดวิทยาของอบต.วัดหลวง</p> <p>๔.๔ งานบริหารงานทั่วไป</p> <p>- งานดำเนินการเกี่ยวกับสารบรรณ</p> <p>- งานดำเนินการทางธุรการ</p> <p>- งานประชุม</p> <p>- งานควบคุม ดูแลสถานที่และยานพาหนะ</p>	
--	---	--

โครงสร้างตามแผนอัตรากำลังเดิม (๒๕๖๑ - ๒๕๖๓)	โครงสร้างตามแผนอัตรากำลังใหม่ (๒๕๖๔ - ๒๕๖๖)	หมายเหตุ
<p>๕.กองการศึกษา ศาสนาและวัฒนธรรม</p> <p>๕.๑ งานบริหารการศึกษา</p> <p>-งานศึกษาวิเคราะห์เกี่ยวกับการแนะนำ การศึกษา</p> <p>-งานพัฒนาการศึกษา ทั้งการศึกษาในระบบ การศึกษานอกระบบ และการศึกษาตามอัธยาศัย</p> <p>-งานจัดประชุมอบรมและสัมมนา เกี่ยวกับการแนะนำแนวทางการศึกษา</p> <p>- งานดำเนินการเกี่ยวกับสารบรรณ</p> <p>- งานดำเนินการทางธุรการ</p> <p>- งานงบประมาณกองการศึกษา</p> <p>๕.๒ งานส่งเสริมการศึกษา ศาสนา และวัฒนธรรม</p> <p>- งานศาสนา</p> <p>- งานบำรุงศิลปะ จารีตประเพณี ภูมิปัญญาท้องถิ่น และวัฒนธรรมอันดีของท้องถิ่น</p> <p>- งานห้องสมุด</p>	<p>๕.กองการศึกษา ศาสนาและวัฒนธรรม</p> <p>๕.๑ งานบริหารการศึกษา</p> <p>-งานศึกษาวิเคราะห์เกี่ยวกับการแนะนำ การศึกษา</p> <p>-งานพัฒนาการศึกษา ทั้งการศึกษาในระบบ การศึกษานอกระบบ และการศึกษาตามอัธยาศัย</p> <p>-งานจัดประชุมอบรมและสัมมนาเกี่ยวกับการแนะนำแนวทางการศึกษา</p> <p>- งานดำเนินการเกี่ยวกับสารบรรณ</p> <p>- งานดำเนินการทางธุรการ</p> <p>- งานงบประมาณกองการศึกษา</p> <p>๕.๒ งานส่งเสริมการศึกษา ศาสนา และวัฒนธรรม</p> <p>- งานศาสนา</p> <p>- งานบำรุงศิลปะ จารีตประเพณี ภูมิปัญญาท้องถิ่น และวัฒนธรรมอันดีของท้องถิ่น</p> <p>- งานห้องสมุด</p> <p>- งานศึกษานิเทศ</p>	<p>หมายเหตุ</p> <p>สอดคล้องกับยุทธศาสตร์การพัฒนา</p> <p>สอดคล้องกับยุทธศาสตร์ที่ ๔</p> <p>ด้านการส่งเสริมการศึกษา การกีฬา และนันทนาการ การท่องเที่ยว</p> <p>ข้อ ๔.๑ อนุรักษ์สนับสนุนการศึกษา และการเรียนรู้ของเด็ก เยาวชนและประชาชนทั่วไป</p> <p>ข้อ ๔.๒ พัฒนาด้านการเล่นกีฬา การออกกำลังกาย และนันทนาการต่างๆ</p> <p>สอดคล้องกับยุทธศาสตร์ที่ ๖</p> <p>ข้อ ๖.๒ พัฒนาด้านการอนุรักษ์และส่งเสริมศิลปวัฒนธรรม ประเพณีและภูมิปัญญาท้องถิ่น</p>

<ul style="list-style-type: none"> - งานศึกษานิเทศ - งานส่งเสริมคุณภาพและมาตรฐานหลักสูตร - งานเครือข่ายทางการศึกษา ๕.๓ งานศูนย์พัฒนาเด็กเล็ก -งานจัดทำข้อมูลพัฒนาการของเด็ก -งานดำเนินการทางด้านวิชาการและส่งเสริมพัฒนาการของเด็ก -งานจัดกิจกรรมศูนย์พัฒนาเด็กเล็ก -งานติดตามและประเมินผล ๕.๔ งานการกีฬาและนันทนาการ - - งานส่งเสริมการกีฬาและนันทนาการ -งานกิจกรรมเด็กและเยาวชน 	<ul style="list-style-type: none"> - งานส่งเสริมคุณภาพและมาตรฐานหลักสูตร - งานเครือข่ายทางการศึกษา ๕.๓ งานศูนย์พัฒนาเด็กเล็ก -งานจัดทำข้อมูลพัฒนาการของเด็ก -งานดำเนินการทางด้านวิชาการและส่งเสริมพัฒนาการของเด็ก -งานจัดกิจกรรมศูนย์พัฒนาเด็กเล็ก -งานติดตามและประเมินผล ๕.๔ งานการกีฬาและนันทนาการ -งานส่งเสริมการกีฬาและนันทนาการ -งานกิจกรรมเด็กและเยาวชน 	
---	---	--

โครงสร้างตามแผนอัตรากำลังเดิม (๒๕๖๑ – ๒๕๖๓)	โครงสร้างตามแผนอัตรากำลังใหม่ (๒๕๖๔ – ๒๕๖๖)	หมายเหตุ
<p>๖.กองสวัสดิการสังคม</p> <p>๖.๑ งานสวัสดิการสังคมและพัฒนาชุมชน</p> <p>๖.๑.๑ งานสังคมสงเคราะห์</p> <ul style="list-style-type: none"> - งานเบี้ยยังชีพผู้สูงอายุ - งานเบี้ยยังชีพผู้ป่วยเอดส์ - งานเบี้ยยังชีพผู้พิการ - งานสงเคราะห์ผู้ได้รับผลกระทบจากโรคเอดส์ -งานสงเคราะห์ทุนช่วยเหลือเด็กยากจน ผู้ด้อยโอกาส และผู้พิการ - งานศูนย์สงเคราะห์ราษฎรประจำหมู่บ้าน - งานฉาปนกิจสงเคราะห์ - งานพิทักษ์สิทธิเด็กและสตรี <p>๖.๑.๒งานพัฒนาชุมชน มีภารกิจ คือ</p> <ul style="list-style-type: none"> - งานแก้ไขปัญหาความยากจน - งานข้อมูลเพื่อการพัฒนาชนบท - งานส่งเสริมและพัฒนาวิสาหกิจชุมชน -งานส่งเสริมสนับสนุนผลิตภัณฑ์ชุมชน - งานส่งเสริมและพัฒนากลุ่มออมทรัพย์ - งานส่งเสริมสนับสนุนกิจการกองทุนหมู่บ้านและชุมชนเมือง - งานพัฒนาเยาวชน 	<p>๖.กองสวัสดิการสังคม</p> <p>๖.๑ งานส่งเสริมสวัสดิการสังคม</p> <p>๖.๑.๑ งานสังคมสงเคราะห์</p> <ul style="list-style-type: none"> - งานเบี้ยยังชีพผู้สูงอายุ - งานเบี้ยยังชีพผู้ป่วยเอดส์ - งานเบี้ยยังชีพผู้พิการ - งานสงเคราะห์ผู้ได้รับผลกระทบจากโรคเอดส์ -งานสงเคราะห์ทุนช่วยเหลือเด็กยากจน ผู้ด้อยโอกาส และผู้พิการ - งานศูนย์สงเคราะห์ราษฎรประจำหมู่บ้าน - งานฉาปนกิจสงเคราะห์ - งานพิทักษ์สิทธิเด็กและสตรี <p>๖.๑.๒ งานพัฒนาชุมชน มีภารกิจ คือ</p> <ul style="list-style-type: none"> - งานแก้ไขปัญหาความยากจน - งานข้อมูลเพื่อการพัฒนาชนบท - งานส่งเสริมและพัฒนาวิสาหกิจชุมชน - งานส่งเสริมสนับสนุนผลิตภัณฑ์ชุมชน - งานส่งเสริมและพัฒนากลุ่มออมทรัพย์ - งานส่งเสริมสนับสนุนกิจการกองทุนหมู่บ้านและชุมชนเมือง - งานพัฒนาเยาวชน - งานให้คำปรึกษาแนะนำด้านการพัฒนาชุมชน 	<p>สอดคล้องกับยุทธศาสตร์การพัฒนา</p> <p>สอดคล้องกับยุทธศาสตร์ที่ ๒</p> <p>ด้านการเสริมสร้างความมั่นคงทางเศรษฐกิจและการเพิ่มรายได้</p> <p>ข้อ ๒.๑ ส่งเสริมการประกอบอาชีพและการยกระดับรายได้</p> <p>ข้อ ๒.๒ เสริมสร้างความเข้มแข็งของระบบเศรษฐกิจในชุมชน</p>

<p>- งานให้คำปรึกษาแนะนำด้านการพัฒนาชุมชน</p> <p>- งานศูนย์บริการทางสังคมแบบมีส่วนร่วม (cc)</p> <p>๖.๑.๓ งานส่งเสริมอาชีพ มีภารกิจ คือ</p> <p>-งานส่งเสริมสนับสนุนการตลาดสินค้ากลุ่มอาชีพ กลุ่มหัตถกรรม และอุตสาหกรรมในครัวเรือน</p> <p>- งานฝึกอบรมประชาชน กลุ่ม องค์กรชุมชนต่างๆ</p> <p>- งานส่งเสริมและพัฒนาบทบาทสตรี</p> <p>-งานพัฒนาองค์กรสตรีและเครือข่าย</p> <p>- งานสนับสนุนกิจกรรมกลุ่มสตรีแม่บ้าน</p> <p>- งานส่งเสริมการแปรรูปผลิตภัณฑ์การเกษตร</p> <p>- งานส่งเสริมบรรจุภัณฑ์และร้านค้าสาธิต</p> <p>-งานฝึกอาชีพอุตสาหกรรมในครอบครัว</p>	<p>- งานศูนย์บริการทางสังคมแบบมีส่วนร่วม (cc)</p> <p>๖.๑.๓ งานส่งเสริมและพัฒนาอาชีพ มีภารกิจ คือ</p> <p>- งานส่งเสริมสนับสนุนการตลาดสินค้ากลุ่มอาชีพ กลุ่มหัตถกรรม และอุตสาหกรรมในครัวเรือน</p> <p>- งานฝึกอบรมประชาชน กลุ่ม องค์กรชุมชนต่างๆ</p> <p>- งานส่งเสริมและพัฒนาบทบาทสตรี</p> <p>- งานพัฒนาองค์กรสตรีและเครือข่าย</p> <p>- งานสนับสนุนกิจกรรมกลุ่มสตรีแม่บ้าน</p> <p>- งานส่งเสริมการแปรรูปผลิตภัณฑ์การเกษตร</p> <p>- งานส่งเสริมบรรจุภัณฑ์และร้านค้าสาธิต</p> <p>-งานฝึกอาชีพอุตสาหกรรมในครอบครัว</p>	
---	---	--

โครงสร้างตามแผนอัตรากำลังเดิม (๒๕๖๑ – ๒๕๖๓)	โครงสร้างตามแผนอัตรากำลังใหม่ (๒๕๖๔ – ๒๕๖๖)	หมายเหตุ
<p>๗.กองส่งเสริมการเกษตร</p> <p>๗.๑ งานส่งเสริมการเกษตร</p> <p>- งานวิชาการเกษตร</p> <p>- งานเทคโนโลยีทางการเกษตร</p> <p>- งานส่งเสริมการเกษตร</p> <p>- งานศึกษา ค้นคว้า ทดลอง วิเคราะห์ วิจัยเกี่ยวกับงานวิชาเกษตร</p> <p>- งานให้คำปรึกษาแนะนำ อบรม และส่งเสริมวิชาการและความก้าวหน้าทางการเกษตรแก่เกษตรกร</p> <p>งานตรวจสอบและวิเคราะห์ข้อมูลเบื้องต้นเกี่ยวกับการทดลองและวิเคราะห์วิจัยพันธุ์พืช วัตถุประสงค์พืช ปุ๋ยเคมี</p> <p>- งานช่วยตรวจสอบควบคุมพืช และวัสดุการเกษตร เพื่อให้เป็นไปตามกฎหมาย</p> <p>๗.๒ งานส่งเสริมปศุสัตว์</p> <p>- การเพาะพันธุ์และอนุบาลสัตว์</p> <p>- การป้องกันและรักษาโรคและกักกันสัตว์</p> <p>- การควบคุมการฆ่าสัตว์และจำหน่ายเนื้อสัตว์</p>	<p>๗.กองส่งเสริมการเกษตร</p> <p>๗.๑ งานส่งเสริมการเกษตร</p> <p>- งานวิชาการเกษตร</p> <p>- งานเทคโนโลยีทางการเกษตร</p> <p>- งานส่งเสริมการเกษตร</p> <p>- การศึกษา ค้นคว้า ทดลอง วิเคราะห์ วิจัยเกี่ยวกับงานวิชาเกษตร</p> <p>- งานให้คำปรึกษาแนะนำ อบรม และส่งเสริมวิชาการและความก้าวหน้าทางการเกษตรแก่เกษตรกร</p> <p>งานตรวจสอบและวิเคราะห์ข้อมูลเบื้องต้นเกี่ยวกับการทดลองและวิเคราะห์วิจัยพันธุ์พืช วัตถุประสงค์พืช ปุ๋ยเคมี</p> <p>- งานช่วยตรวจสอบควบคุมพืช และวัสดุการเกษตร เพื่อให้เป็นไปตามกฎหมาย</p> <p>๗.๒ งานส่งเสริมปศุสัตว์</p> <p>- งานเพาะพันธุ์และอนุบาลสัตว์</p> <p>- งานป้องกันและรักษาโรคและกักกันสัตว์</p> <p>- งานควบคุมการฆ่าสัตว์และจำหน่ายเนื้อสัตว์</p>	<p>สอดคล้องกับยุทธศาสตร์การพัฒนา</p> <p>สอดคล้องกับยุทธศาสตร์ที่ ๓</p> <p>ด้านการส่งเสริมการสาธารณสุขและการรักษาความสงบเรียบร้อยในชุมชน</p> <p>ข้อ ๓.๒ การส่งเสริมสุขภาพอนามัย การสาธารณสุขและการป้องกันควบคุมโรค</p>

โครงสร้างตามแผนอัตรากำลังเดิม (๒๕๖๑ - ๒๕๖๓)	โครงสร้างตามแผนอัตรากำลังใหม่ (๒๕๖๔ - ๒๕๖๖)	หมายเหตุ สอดคล้องกับยุทธศาสตร์การพัฒนา
-	<p>๘. หน่วยตรวจสอบภายใน</p> <p>๘.๑ งานตรวจสอบภายใน</p> <ul style="list-style-type: none"> - งานจัดทำแผนการตรวจสอบภายในประจำปี - การตรวจสอบความถูกต้องและเชื่อถือได้ของเอกสาร การเงิน การบัญชี เอกสารการรับจ่ายเงินทุกประเภท - การตรวจสอบการเก็บรักษาหลักฐานการเงินการบัญชี - การตรวจสอบการสรรหาพัสดุและทรัพย์สิน - การเก็บรักษาทรัพย์สินและพัสดุ 	

การวิเคราะห์กำหนดตำแหน่ง

วิสัยทัศน์ในการพัฒนาองค์การบริหารส่วนตำบลวัดหลวง

“การศึกษานำหน้า พัฒนาคุณภาพชีวิต เศรษฐกิจพอเพียง พิชิตความยากจนอย่างยั่งยืน”

พันธกิจการพัฒนา

พันธกิจที่ ๑ ปรับปรุงและพัฒนาโครงสร้างพื้นฐาน สาธารณูปโภค สาธารณูปการ ด้านแหล่งน้ำให้ได้มาตรฐานและเพียงพอต่อความต้องการของประชาชน

พันธกิจที่ ๒ ส่งเสริมและสนับสนุนการเสริมสร้างความเข้มแข็งของระบบเศรษฐกิจ เพิ่มรายได้ให้แก่ประชาชน

พันธกิจที่ ๓ ส่งเสริมและสนับสนุนการพัฒนาคนและเสริมสร้างสังคมให้เข้มแข็ง

พันธกิจที่ ๔ ปรับปรุงและพัฒนาด้านความปลอดภัยในชีวิตและทรัพย์สินของประชาชน

พันธกิจที่ ๕ จัดการทรัพยากรธรรมชาติและสิ่งแวดล้อมเพื่อการพัฒนาที่ยั่งยืน

พันธกิจที่ ๖ ปรับปรุงและพัฒนากระบวนการบริหารจัดการโดยยึดหลักธรรมาภิบาลและการมีส่วนร่วมของประชาชน

พันธกิจที่ ๗ สนับสนุนและส่งเสริมการศึกษา

พันธกิจที่ ๘ รักษาศิลปวัฒนธรรมและประเพณีดั้งเดิมให้คงอยู่และเผยแพร่ให้เป็นที่รู้จักของคนทั่วไป

พันธกิจที่ ๙ ส่งเสริมและพัฒนาสุขภาพของประชาชนในตำบลให้ดีขึ้น

พันธกิจที่ ๑๐ ส่งเสริมและพัฒนาคุณภาพชีวิตของเกษตรกร

ยุทธศาสตร์การพัฒนาขององค์การบริหารส่วนตำบลวัดหลวง

ยุทธศาสตร์ที่ ๑ ด้านการพัฒนาโครงสร้างพื้นฐานระบบสาธารณูปโภคและสาธารณูปการและการผังเมือง

ยุทธศาสตร์ที่ ๒ ด้านการเสริมสร้างความมั่นคงทางเศรษฐกิจและการเพิ่มรายได้

ยุทธศาสตร์ที่ ๓ ด้านการส่งเสริมการสาธารณสุขและการรักษาความสงบเรียบร้อยในชุมชน

ยุทธศาสตร์ที่ ๔ ด้านการส่งเสริมการศึกษา การกีฬาและนันทนาการ การท่องเที่ยว

ยุทธศาสตร์ที่ ๕ ด้านการดูแลทรัพยากรธรรมชาติและสิ่งแวดล้อม

ยุทธศาสตร์ที่ ๖ ด้านการส่งเสริมศาสนา ศิลปวัฒนธรรม ประเพณีและภูมิปัญญาท้องถิ่น

ยุทธศาสตร์ที่ ๗ ด้านการพัฒนาด้านการเมืองการปกครอง การบริหารและการให้บริการ

แนวทางการพัฒนาองค์การบริหารส่วนตำบลวัดหลวง

ยุทธศาสตร์การพัฒนา	แนวทางการพัฒนา
ยุทธศาสตร์ที่ ๑ ด้านการพัฒนาโครงสร้างพื้นฐานระบบ สาธารณูปโภคและสาธารณูปการและการ ผังเมือง	๑.๑ ก่อสร้างและปรับปรุงถนน สะพาน ทางระบายน้ำ ท่อระบายน้ำ ๑.๒ ก่อสร้างและปรับปรุงระบบชลประทานและแหล่งกักเก็บน้ำเพื่อ การเกษตร ๑.๓ ก่อสร้างและปรับปรุงไฟฟ้าสาธารณะ ๑.๔ ก่อสร้างและปรับปรุงระบบประปาแลแหล่งกักเก็บน้ำเพื่อการ อุปโภคบริโภค ๑.๕ ก่อสร้างและปรับปรุงป้ายถนนและป้ายสถานที่ ๑.๖ ก่อสร้างและปรับปรุงสวนสาธารณะและสถานที่พักผ่อนหย่อนใจ ๑.๗ ก่อสร้างและปรับปรุงการวางผังเมืองและควบคุมอาคาร
ยุทธศาสตร์ที่ ๒ ด้านการเสริมสร้างความมั่นคงทางเศรษฐกิจและ การเพิ่มรายได้	๒.๑ ส่งเสริมการประกอบอาชีพและการยกระดับรายได้ ๒.๒ เสริมสร้างความเข้มแข็งของระบบเศรษฐกิจในชุมชน
ยุทธศาสตร์การพัฒนา	แนวทางการพัฒนา

<p>ยุทธศาสตร์ที่ ๓ ด้านการส่งเสริมการสาธารณสุขและการรักษา ความสงบเรียบร้อยในชุมชน</p>	<p>๓.๑ การจัดสวัสดิการและการให้การสงเคราะห์ ๓.๒ การส่งเสริมสุขภาพอนามัย การสาธารณสุขและการป้องกันควบคุม โรค ๓.๓ การดูแลรักษาความปลอดภัยในชีวิตและทรัพย์สิน ๓.๔ การป้องกันและบรรเทาสาธารณภัย ๓.๕ การป้องกันและแก้ไขปัญหาเสพติด</p>
<p>ยุทธศาสตร์ที่ ๔ ด้านการส่งเสริมการศึกษา การกีฬาและ นันทนาการ การท่องเที่ยว</p>	<p>๑. อนุรักษ์สนับสนุนการศึกษาและการเรียนรู้ของเด็ก เยาวชนและ ประชาชนทั่วไป ๒. พัฒนาด้านการเล่นกีฬา การออกกำลังกาย และนันทนาการต่างๆ ๓. พัฒนาด้านการส่งเสริมการท่องเที่ยว</p>
<p>ยุทธศาสตร์ที่ ๕ ด้านการดูแลสุขภาพอนามัยและสิ่งแวดล้อม</p>	<p>๑. การพัฒนาด้านการป้องกันการทำลายทรัพยากรธรรมชาติและ สิ่งแวดล้อม ๒. พัฒนาด้านการบำบัดและฟื้นฟูทรัพยากรธรรมชาติและสิ่งแวดล้อม ๓. พัฒนาด้านการจัดการและแก้ไขปัญหาสิ่งแวดล้อม</p>
<p>ยุทธศาสตร์ที่ ๖ ด้านการส่งเสริมศาสนา ศิลปวัฒนธรรม ประเพณี และภูมิปัญญาท้องถิ่น</p>	<p>๑. พัฒนาด้านการส่งเสริมและทำนุบำรุงศาสนา ๒. พัฒนาด้านการอนุรักษ์และส่งเสริมศิลปวัฒนธรรม ประเพณีและภูมิ ปัญญาท้องถิ่น</p>
<p>ยุทธศาสตร์ที่ ๗ ด้านการพัฒนาด้านการเมืองการปกครอง การ บริหารและการให้บริการ</p>	<p>๑. การบริหารงานทั่วไป ๒. การพัฒนาบุคลากรของ อบต. ๓. การพัฒนารายได้ของ อบต. ๔. การจัดหาและปรับปรุงเครื่องมือเครื่องใช้ในการปฏิบัติงานและการ ให้บริการ ๕. การจัดหาและปรับปรุงสถานที่ปฏิบัติงาน ๖. การเสริมสร้างความเข้มแข็งของชุมชนและการร่วมในกิจการของ อบต. ๗. การจัดเก็บสถิติข้อมูลเพื่อการวางแผนการพัฒนา</p>

วิเคราะห์ยุทธศาสตร์การพัฒนาขององค์การบริหารส่วนตำบลวัดหลวงด้วยเทคนิค

SWOT Analysis

การวิเคราะห์ศักยภาพเพื่อประเมินสภาพการพัฒนาในปัจจุบัน และโอกาสในการพัฒนาในอนาคตขององค์การบริหารส่วนตำบลวัดหลวง เป็นการประเมินถึงโอกาสและภาวะคุกคามหรือข้อจำกัดอันเป็นสถานะแวดล้อมภายนอกที่มีผลต่อการพัฒนาท้องถิ่น รวมถึงจุดแข็งและจุดอ่อนของท้องถิ่น อันเป็นสถานะแวดล้อมภายในขององค์กรปกครองส่วนท้องถิ่นโดยใช้เทคนิคการ SWOT analysis เพื่อพิจารณาศักยภาพการพัฒนาของแต่ละยุทธศาสตร์ ดังนี้

วิเคราะห์ยุทธศาสตร์การพัฒนาที่ ๑ ด้านการพัฒนาโครงสร้างพื้นฐานระบบสาธารณสุขปโภคและสาธารณสุขการและการผังเมือง

จุดแข็ง (Strength=s)

๑. ด้านการบริหารจัดการและความต้องการประชาชนมีความต้องการ ผู้นำ ผู้บริหาร สนับสนุนแนวคิดและกำหนดนโยบายการพัฒนาในด้านโครงสร้างพื้นฐานอย่างต่อเนื่อง

๒. บุคลากร องค์การบริหารส่วนตำบลวัดหลวง มีบุคลากรและอัตรากำลัง จำนวนและคุณวุฒิ อยู่ในระดับที่พร้อมที่จะดำเนินการตามนโยบายการบริหารงาน

๓. งบประมาณต้นทุนการดำเนินงานด้านโครงสร้างพื้นฐานโดยเฉลี่ยอยู่ในระดับที่ไม่สูงมาก โดยเฉพาะการก่อสร้างถนนลูกรัง เนื่องจากมีบ่อลูกรังอยู่ในพื้นที่ ส่วนต้นทุนอื่น ๆ ขึ้นอยู่กับท้องตลาด

๔. เทคนิคการทำงาน ส่วนมากเป็นงานที่ไม่ต้องใช้เทคนิคและวิธีการทำงานในระดับสูง

จุดอ่อน (Weakness=W)

๑. โครงการขนาดใหญ่ต้องใช้งบประมาณสูง องค์การบริหารส่วนตำบลวัดหลวงไม่สามารถดำเนินโครงการเองได้

๒. งบประมาณขององค์การบริหารส่วนตำบลวัดหลวงมีอยู่อย่างจำกัด แต่ปัญหาความต้องการของประชาชนมีจำนวนมากทำให้ไม่สามารถแก้ไขปัญหาและตอบสนองความต้องการของประชาชนได้อย่างทั่วถึง

โอกาส (Opportunity=O)

๑. รัฐธรรมนูญแห่งราชอาณาจักรไทย พ.ศ.๒๕๔๐ ให้การสนับสนุนการดำเนินงานของท้องถิ่น ไม่ว่าจะในด้านเศรษฐกิจท้องถิ่น ระบบสาธารณสุขปโภค สาธารณูปการ เป็นต้น

๒. พระราชบัญญัติกำหนดแผนและขั้นตอนการกระจายอำนาจให้แก่องค์กรปกครองส่วนท้องถิ่นมีหน้าที่ในการจัดระบบบริการสาธารณะ เพื่อประโยชน์ของประชาชนในท้องถิ่น โดยที่หน่วยงานส่วนกลางและส่วนภูมิภาค ส่งเสริมและสนับสนุนการถ่ายโอนภารกิจให้แก่องค์การบริหารส่วนตำบล

อุปสรรคหรือข้อจำกัด (Threat=T)

๑. โครงการที่ต้องใช้เทคโนโลยีสูง หรือความชำนาญเป็นพิเศษ องค์การบริหารส่วนตำบลวัดหลวงยังไม่มี ความชำนาญและบุคลากร

วิเคราะห์ยุทธศาสตร์การพัฒนาที่ ๒ ด้านการเสริมสร้างความมั่นคงทางเศรษฐกิจและการเพิ่มรายได้

จุดแข็ง (Strength=S)

๑. มีการรวมกลุ่มต่าง ๆ ภายในหมู่บ้าน/ตำบล

๒. งบประมาณ ต้นทุนการดำเนินงาน โดยเฉลี่ยอยู่ในระดับที่ไม่สูงมาก

๓. เทคนิคการทำงาน ส่วนมากเป็นงานที่ไม่ต้องใช้เทคนิคและวิธีการทำงานในระดับสูง

จุดอ่อน (Weakness=W)

1. การรวมกลุ่มอาชีพไม่มีความเข้มแข็งและยั่งยืน เนื่องจากขาดความรู้ในการบริหารจัดการ
2. ขาดงบประมาณสนับสนุนในการดำเนินงานของกลุ่มอย่างต่อเนื่อง
3. ไม่มีตลาดรองรับสินค้าหรือผลผลิตของกลุ่ม
4. เกษตรกรมีหนี้สินมากและต้นทุนการผลิตด้านการเกษตรสูง
5. ประชาชนมีรายได้ต่ำแต่ค่าครองชีพสูง

โอกาส (Opportunity=O)

1. มีกฎหมายด้านวิสาหกิจชุมชนในการสนับสนุนให้เกิดองค์กรชุมชน
2. รัฐบาลมีการส่งเสริมให้ประชาชนท่องเที่ยวในประเทศ
3. กลุ่มจังหวัดมีทิศทางการพัฒนาการท่องเที่ยวเชื่อมโยงเป็นวงจรรายในกลุ่มจังหวัด

อุปสรรคหรือข้อจำกัด(Threat=T)

1. การแก้ไขปัญหาด้านเศรษฐกิจและความยากจน เป็นงานที่ต้องอาศัยความร่วมมือจากหลาย ๆ ส่วนที่ต้องประสานงานกัน จึงจะเกิดผลสัมฤทธิ์
2. ระเบียบกฎหมายที่เกี่ยวข้อง ค่อนข้างมากทำให้การดำเนินงานไม่คล่องตัว เกิดความล่าช้าในการทำงาน ประชาชนจึงเกิดความเบื่อหน่าย
3. ปัญหาราคาผลผลิตทางการเกษตรมีความผันผวนและมีราคาต่ำ

วิเคราะห์ยุทธศาสตร์การพัฒนาที่ ๓ ด้านการส่งเสริมการสาธารณสุขและการรักษาความสงบเรียบร้อยในชุมชน

จุดแข็ง (Strength=s)

1. ด้านการบริหารจัดการผู้นำ ผู้บริหาร สนับสนุนแนวคิดและกำหนดนโยบายการพัฒนาในด้านสังคมและสาธารณสุขอย่างต่อเนื่อง
2. บุคลากร องค์กรบริหารส่วนตำบลวัดหลวง มีบุคลากรและอัตรากำลัง จำนวนและคุณวุฒิ อยู่ในระดับที่พร้อมที่จะดำเนินการตามนโยบายการบริหารงาน
3. งบประมาณ ต้นทุนการดำเนินงาน โดยเฉลี่ยอยู่ในระดับที่ไม่สูงมาก
4. เทคนิคการทำงาน ส่วนมาก เป็นงานที่ไม่ต้องใช้เทคนิคและวิธีการทำงานในระดับสูง
5. ประชาชนในพื้นที่ มีการอนุรักษ์ประเพณีอันดีของท้องถิ่นไว้ดี

จุดอ่อน (Weakness=W)

1. ระบบฐานข้อมูลด้านสังคมและสาธารณสุขไม่ถูกต้อง ไม่ชัดเจน ประชาชนให้ข้อมูลที่คลาดเคลื่อน
2. ประชาชนยังสนใจและมีความจริงจัง หรือตั้งใจจริงในโครงการที่รัฐจัดให้ความช่วยเหลือ
3. ยังไม่มีบุคลากรที่มีความชำนาญเฉพาะด้านมารับผิดชอบงานด้านสังคม
4. อัตรการว่างงานมีแนวโน้มเพิ่มขึ้น ทำให้รายจ่ายครัวเรือนเพิ่มขึ้น ขณะที่รายได้เท่าเดิมหรือลดลง

โอกาส (Opportunity=O)

1. ยุทธศาสตร์การพัฒนาด้านสังคมและการสาธารณสุขเป็นยุทธศาสตร์การพัฒนาระดับชาติที่รัฐบาลส่งเสริม
2. ยุทธศาสตร์การพัฒนาด้านสังคมเป็นยุทธศาสตร์การพัฒนาจังหวัดหนองคาย โอกาสที่จะได้ขอรับการสนับสนุนงบประมาณมีมาก

อุปสรรคหรือข้อจำกัด(Threat=T)

1. การแก้ไขปัญหาด้านด้านสังคมและการสาธารณสุข เป็นงานที่ต้องอาศัยความร่วมมือจากหลาย ๆ ส่วนที่ต้องประสานงานกัน ถึงจะเกิดผลสัมฤทธิ์

๒. ระเบียบกฎหมายที่เกี่ยวข้องค่อนข้างมากทำให้การดำเนินงานไม่คล่องตัว เกิดความล่าช้าในการทำงาน ประชาชนจึงเกิดความเบื่อหน่าย

๓. ปัญหาการแพร่ระบาดของยาเสพติด

วิเคราะห์ยุทธศาสตร์การพัฒนาที่ ๔ ด้านการส่งเสริมการสาธารณสุขและการรักษาความสงบเรียบร้อยในชุมชน

จุดแข็ง (Strength=S)

๑. เป็นหน่วยงานที่มีความพร้อมที่จะปฏิบัติตามวาระแห่งชาติ

๒. มีนโยบายความปลอดภัยในการทำงาน

จุดอ่อน (Weakness=W)

๑. ประชาชนและผู้ปฏิบัติยังไม่ให้ความสำคัญในด้านความปลอดภัยและสภาพแวดล้อมในการทำงานเท่าที่ควร

๒. ขาดสภาพคล่องทางการเงิน จึงมิได้มีการจัดตั้งงบประมาณในการดำเนินงานด้านความปลอดภัยและสภาพแวดล้อมในการทำงานตามมาตรฐานและเป็นระบบ

๓. การพัฒนาเผยแพร่ประชาสัมพันธ์และระบบสารสนเทศด้านความปลอดภัยและสภาพแวดล้อมในการทำงานยังไม่ทั่วถึง

โอกาส (Opportunity=O)

๑. รัฐบาลกำหนดให้ดำเนินการจัดการด้านความปลอดภัยอย่างเป็นระบบ เพื่อขับเคลื่อนระเบียบวาระแห่งชาติ

๒. องค์การบริหารส่วนตำบลมีอำนาจและมีอิสระในการบริหารงบประมาณทำให้เกิดความคล่องตัวและเกิดพัฒนาในทุกด้าน

๓. องค์การบริหารส่วนตำบลวัดหลวงมีเส้นทางคมนาคมที่สะดวก ทำให้การขนส่งสินค้าและการเดินทางไปเขตอื่น ๆ ได้สะดวกปลอดภัย

อุปสรรคหรือข้อจำกัด(Threat=T)

๑. การเผยแพร่เกี่ยวกับระบบงานด้านความปลอดภัยและสภาพแวดล้อมของหน่วยงานมีน้อยและไม่ทั่วถึง

๒. แผนยุทธศาสตร์แห่งชาติไม่สามารถนำมาปฏิบัติได้ทั้งหมด

วิเคราะห์ยุทธศาสตร์การพัฒนาที่ ๕ ด้านการดูแลสุขภาพการธรรมชาติและสิ่งแวดล้อม

จุดแข็ง (Strength=s)

๑. ด้านการบริหารจัดการ ผู้นำ ผู้บริหาร สนับสนุนแนวคิดและกำหนดนโยบายการพัฒนาในด้านการจัดการทรัพยากรธรรมชาติและสิ่งแวดล้อม

๒. งบประมาณ ต้นทุนการดำเนินงาน โดยเฉลี่ยอยู่ในระดับที่ไม่สูง

จุดอ่อน (Weakness=W)

๑. ประชาชนยังขาดความสนใจในเรื่องการจัดการทรัพยากรธรรมชาติและสิ่งแวดล้อม

๒. มีบุคลากรและเครื่องมือในการจัดเก็บขยะมูลฝอยไม่เพียงพอ

๓. มีปริมาณขยะมูลฝอยเพิ่มขึ้นจำนวนมากเนื่องจากการขยายตัวของจำนวนประชากรอย่างรวดเร็ว

๔. ไม่มีการรณรงค์ปลูกป่าและการอนุรักษ์ทรัพยากรธรรมชาติและสิ่งแวดล้อม

๕. ประชาชนไม่ตระหนักถึงการอนุรักษ์ทรัพยากรธรรมชาติและสิ่งแวดล้อม

โอกาส (Opportunity=O)

๑. ยุทธศาสตร์การพัฒนาด้านการจัดการทรัพยากรธรรมชาติและสิ่งแวดล้อมเป็นยุทธศาสตร์การพัฒนาในระดับชาติที่รัฐบาลส่งเสริม
๒. ยุทธศาสตร์การพัฒนาด้านการจัดการทรัพยากรธรรมชาติและสิ่งแวดล้อมเป็นยุทธศาสตร์การพัฒนา จังหวัดหนองคาย มีโอกาสได้รับการสนับสนุนมาก
๓. รัฐบาลมีนโยบายในการกระจายอำนาจลงสู่ท้องถิ่นมากขึ้น ไม่ว่าจะเป็นด้านบุคลากร ด้านงบประมาณ การตัดสินใจในการพัฒนาด้วยตนเอง การโอนโครงการ/งานของส่วนราชการอื่นมาให้องค์การบริหารส่วนตำบลดำเนินการแทน

อุปสรรคหรือข้อจำกัด(Threat=T)

๑. ขาดการบูรณาการและการประสานงานที่ดี ในหน่วยงานที่เกี่ยวข้อง
๒. ระดับจังหวัดยังขาดการเชื่อมโยงด้านการดูแลและอนุรักษ์ทรัพยากรธรรมชาติและ การกระจายผลประโยชน์ลงสู่ท้องถิ่น
๓. ปัญหาภัยธรรมชาติ เช่น ภัยแล้งอุทกภัย

วิเคราะห์ยุทธศาสตร์การพัฒนาที่ ๖ ด้านการพัฒนาด้านการเมืองการปกครอง การบริหารและการให้บริการ

จุดแข็ง (Strength=s)

๑. ด้านการบริหารจัดการผู้นำ ผู้บริหาร สนับสนุนแนวคิดและกำหนดนโยบายการพัฒนาในด้านการเมือง การบริหาร และการพัฒนาบุคลากรท้องถิ่น
๒. บุคลากรองค์การบริหารส่วนตำบลวัดหลวง มีบุคลากรและอัตรากำลัง จำนวนและคุณวุฒิ อยู่ในระดับที่ พร้อมที่จะดำเนินการตามนโยบายการบริหารงาน
๓. งบประมาณ ต้นทุนการดำเนินงาน โดยเฉลี่ยอยู่ในระดับที่ไม่สูง
๔. ประชาชนภายในองค์การบริหารส่วนตำบลวัดหลวงค่อนข้างมีศักยภาพ มีความรู้ความสามารถในเกณฑ์ดี สามารถจะเข้ามาเป็นตัวแทนของประชาชนและสามารถขอความร่วมมือเพื่อช่วยเหลือในการของราชการได้

จุดอ่อน (Weakness=W)

๑. ประชาชนยังขาดความสนใจในเรื่องการเมืองการปกครอง
๒. ประชาชนยังไม่เข้าใจบทบาทของตนเองในการพัฒนาท้องถิ่น
๓. การจัดสรรงบประมาณไม่เพียงพอต่อการพัฒนาไม่ครอบคลุมทุกด้าน

โอกาส (Opportunity=O)

๑. ยุทธศาสตร์การพัฒนาด้านการเมืองการบริหารราชการที่ดี เป็นยุทธศาสตร์การพัฒนาในระดับชาติที่รัฐบาลส่งเสริม
๒. ยุทธศาสตร์การพัฒนาด้านการเมือง การบริหารราชการที่ดีเป็นยุทธศาสตร์การพัฒนาจังหวัดหนองคาย มีโอกาสได้รับการสนับสนุนมาก
๓. การเปลี่ยนแปลงระบบการเลือกตั้งของท้องถิ่น จะทำให้การบริหารงานขององค์การบริหารส่วนตำบลมีศักยภาพมากขึ้นและผู้บริหารจะมองปัญหาในภาพรวมมากขึ้น

อุปสรรคหรือข้อจำกัด (Threat=T)

๑. การพัฒนาด้านการเมือง การบริหารเป็นงานที่ต้องอาศัยความร่วมมือจากหลายๆส่วนที่ต้องประสานงานกันถึงจะเกิดผลสัมฤทธิ์

๒. เทคโนโลยีเปลี่ยนแปลงรวดเร็ว นำไปสู่ปัญหาทางสังคม เนื่องจากประชาชนไม่ทันต่อการเปลี่ยนแปลงนั้น

๓. ขาดทิศทางการเตรียมความพร้อมในการเข้าสู่ AEC ในเชิงปฏิบัติการ
จากการวิเคราะห์ยุทธศาสตร์และแนวทางการพัฒนา สามารถนำมาวิเคราะห์กำหนดตำแหน่งอัตรากำลังขององค์การบริหารส่วนตำบลวัดหลวง เพื่อรองรับภารกิจตามยุทธศาสตร์การพัฒนาได้ดังนี้

- | | | | |
|--|-------|---|---------|
| ๑. นักบริหารงานท้องถิ่นระดับกลาง (ปลัด อบต.) | จำนวน | ๑ | ตำแหน่ง |
| ๒. นักบริหารงานท้องถิ่นระดับต้น (รองปลัด อบต.) | จำนวน | ๑ | ตำแหน่ง |

สำนักงานปลัด

มีหน้าที่ความรับผิดชอบเกี่ยวกับราชการทั่วไปขององค์การบริหารส่วนตำบล และราชการที่มีได้กำหนดให้เป็นหน้าที่ของกอง หรือส่วนราชการใดในองค์การบริหารส่วนตำบลโดยเฉพาะรวมทั้งกำกับและเร่งรัดการปฏิบัติราชการของส่วนราชการในองค์การบริหารส่วนตำบล ให้เป็นไปตามนโยบายแนวทางและแผนการปฏิบัติราชการขององค์การบริหารส่วนตำบล

มีบุคลากรปฏิบัติงาน ดังนี้

๑. หัวหน้าสำนักปลัด (นักบริหารงานทั่วไป)	จำนวน	๑	ตำแหน่ง
๒. นักป้องกันและบรรเทาสาธารณภัยปฏิบัติงาน	จำนวน	๑	ตำแหน่ง
๓. นักทรัพยากรบุคคลปฏิบัติการ	จำนวน	๑	ตำแหน่ง
๔. นิติกรปฏิบัติการ	จำนวน	๑	ตำแหน่ง
๕. เจ้าพนักงานป้องกันและบรรเทาสาธารณภัยปฏิบัติงาน	จำนวน	-	ตำแหน่ง
๖. เจ้าพนักงานธุรการปฏิบัติงาน	จำนวน	-	ตำแหน่ง
๗. นักวิเคราะห์นโยบายและแผนชำนาญการ	จำนวน	๑	ตำแหน่ง
๘. นักจัดการงานทั่วไป (ลูกจ้างประจำ)	จำนวน	๑	ตำแหน่ง
๙. ผู้ช่วยนักทรัพยากรบุคคล	จำนวน	๑	ตำแหน่ง
๑๐. ผู้ช่วยนักวิเคราะห์นโยบายและแผน	จำนวน	๑	ตำแหน่ง
๑๑. ผู้ช่วยเจ้าพนักงานธุรการ	จำนวน	๑	ตำแหน่ง
๑๒. ผู้ช่วยเจ้าพนักงานธุรการ	จำนวน	๑	ตำแหน่ง
๑๓. ผู้ช่วยเจ้าพนักงานป้องกันและบรรเทาสาธารณภัย	จำนวน	๑	ตำแหน่ง
๑๔. พนักงานดับเพลิง	จำนวน	๒	ตำแหน่ง
๑๕. พนักงานขับรถยนต์ส่วนกลาง	จำนวน	๒	ตำแหน่ง
๑๖. พนักงานขับรถบรรทุกน้ำ	จำนวน	๑	ตำแหน่ง
๑๕. ยาม	จำนวน	๑	ตำแหน่ง
๑๖. คนสวน	จำนวน	๑	ตำแหน่ง

กองคลัง

มีหน้าที่ความรับผิดชอบเกี่ยวกับการจ่าย การรับ การนำส่งเงิน การเก็บรักษาเงินและเอกสารทางการเงิน การตรวจสอบใบสำคัญ ฎีกาเกี่ยวกับเงินเดือน ค่าจ้าง ค่าตอบแทน บำเหน็จ บำนาญ เงินอื่นๆ งานเกี่ยวกับ การจัดทำงบประมาณ ฐานะทางการเงิน และการจัดสรรเงินต่างๆ การจัดทำบัญชีทุกประเภท ทะเบียนคุมเงิน รายได้และรายจ่ายอื่นๆ การควบคุมการเบิกจ่าย งานทำงบทดลองประจำปีประจำปี งานเกี่ยวกับการพัสดุของ องค์การบริหารส่วนตำบล และงานอื่นๆ ที่เกี่ยวข้องและที่ได้รับมอบหมาย

มีบุคลากรปฏิบัติงาน ดังนี้

๑. ผู้อำนวยการกองคลัง (นักบริหารงานคลัง ระดับต้น)	จำนวน	๑	ตำแหน่ง
๒. นักวิชาการคลังชำนาญการ	จำนวน	๑	ตำแหน่ง
๓. นักวิชาการจัดเก็บรายได้ ปก/ชก	จำนวน	-	ตำแหน่ง
๔. นักวิชาการเงินและบัญชี ปก/ชก	จำนวน	-	ตำแหน่ง
๓. เจ้าพนักงานจัดเก็บรายได้ปฏิบัติงาน	จำนวน	๑	ตำแหน่ง
๔. เจ้าพนักงานการเงินและบัญชีปฏิบัติงาน	จำนวน	-	ตำแหน่ง
๕. เจ้าพนักงานพัสดุปฏิบัติงาน	จำนวน	๑	ตำแหน่ง

๖. ผู้ช่วยเจ้าพนักงานธุรการ	จำนวน	๑	ตำแหน่ง
๗. ผู้ช่วยเจ้าพนักงานจัดเก็บรายได้	จำนวน	๑	ตำแหน่ง
๘. ผู้ช่วยเจ้าพนักงานพัสดุ	จำนวน	๑	ตำแหน่ง

กองช่าง

มีหน้าที่ความรับผิดชอบเกี่ยวกับการสำรวจ ออกแบบ การจัดทำข้อมูลทางด้านวิศวกรรม การจัดเก็บและทดสอบคุณภาพวัสดุ งานออกแบบและเขียนแบบ การตรวจสอบการก่อสร้าง งานการควบคุมอาคารตามระเบียบ กฎหมาย งานแผนการปฏิบัติงานก่อสร้างและซ่อมบำรุง งานควบคุมการก่อสร้างและซ่อมบำรุง งานแผนงาน ด้านวิศวกรรมเครื่องจักรกล การรวบรวมประวัติติดตามควบคุมการปฏิบัติงานเครื่องจักรกล การควบคุม การ บำรุงรักษาเครื่องจักรกลและยานพาหนะ งานเกี่ยวกับแผนงาน ควบคุม เก็บรักษา การเบิกจ่าย วัสดุ อุปกรณ์ อะไหล่ น้ำมันเชื้อเพลิง และงานอื่นๆ ที่เกี่ยวข้องและที่ได้รับมอบหมาย

มีบุคลากรปฏิบัติงาน ดังนี้

๑. ผู้อำนวยการกองช่าง (นักบริหารงานช่าง ระดับต้น)	จำนวน	๑	ตำแหน่ง
๒. นายช่างโยธาปฏิบัติงาน	จำนวน	๑	ตำแหน่ง
๓. เจ้าพนักงานธุรการปฏิบัติงาน	จำนวน	๑	ตำแหน่ง
๔. ผู้ช่วยนายช่างโยธา	จำนวน	๑	ตำแหน่ง
๕. ผู้ช่วยนายช่างไฟฟ้า	จำนวน	๒	ตำแหน่ง

กองการศึกษา ศาสนา และวัฒนธรรม

มีหน้าที่ความรับผิดชอบเกี่ยวกับการจัดการศึกษาขั้นพื้นฐานขององค์การบริหารส่วนตำบลวัดหลวง ได้แก่ การจัดการศึกษาก่อนปฐมวัย การจัดการศึกษาปฐมวัย การจัดการศึกษาระดับประถมศึกษา งานบริหารจัดการ ศูนย์พัฒนาเด็กเล็ก การเตรียมพร้อมการรับถ่ายโอนการจัดการจัดการศึกษาจากกระทรวงศึกษาธิการ การจัดการ ทรัพยากรเด็กและเยาวชน การจัดการกิจกรรมพัฒนาอาชีพเยาวชน การมีส่วนร่วมสนับสนุนส่งเสริมการจัด การศึกษาแก่สังกัดต่างๆ การทำนุบำรุงศาสนา ศิลปวัฒนธรรมและภูมิปัญญาท้องถิ่น และงานอื่นๆ ที่เกี่ยวข้อง และที่ได้รับมอบหมาย

มีบุคลากรปฏิบัติงาน ดังนี้

ศูนย์พัฒนาเด็กเล็ก อบต.วัดหลวง

๑. ครู (อันดับ คศ.๒)	จำนวน	๒	ตำแหน่ง
๒. ผู้ช่วยครูผู้ดูแลเด็ก(มีทักษะ)	จำนวน	๑	ตำแหน่ง

ศูนย์พัฒนาเด็กเล็กดอนคาง

๑. ครู (อันดับ คศ.๒)	จำนวน	๒	ตำแหน่ง
๒. ผู้ช่วยครูผู้ดูแลเด็ก(มีทักษะ)	จำนวน	๒	ตำแหน่ง

ศูนย์พัฒนาเด็กเล็กวัดโสภภาพิมข

๑. ครู (อันดับ คศ.๒)	จำนวน	๑	ตำแหน่ง
๒. ครูผู้ดูแลเด็ก (อันดับ ครูผู้ช่วย)	จำนวน	-	ตำแหน่ง
๓. ผู้ช่วยครูผู้ดูแลเด็ก	จำนวน	๒	ตำแหน่ง

กองส่งเสริมการเกษตร

กองส่งเสริมการเกษตร มีหน้าที่ความรับผิดชอบเกี่ยวกับงานส่งเสริมการเกษตร งานวิชาการเกษตร งานส่งเสริมอนุรักษ์ทรัพยากรธรรมชาติและสิ่งแวดล้อม งานควบคุมและป้องกันโรค รวมทั้งกำกับและเร่งรัดการปฏิบัติราชการของกองส่งเสริมการเกษตร ให้เป็นไปตามนโยบาย แนวทางและแผนการปฏิบัติราชการของเทศบาล โดยมีหัวหน้ากองส่งเสริมการเกษตรเป็นผู้ปกครองบังคับบัญชาพนักงานและลูกจ้าง และรับผิดชอบในการปฏิบัติราชการของกองส่งเสริมการเกษตร และงานอื่นๆ ที่เกี่ยวข้อง และที่ได้รับมอบหมาย

มีบุคลากรปฏิบัติงาน ดังนี้

๑. นักวิชาการเกษตร	จำนวน	๑	ตำแหน่ง
๒. ผู้ช่วยนักวิชาการเกษตร	จำนวน	๑	ตำแหน่ง
๓. ผู้ช่วยเจ้าพนักงานธุรการ	จำนวน	๑	ตำแหน่ง

กองสาธารณสุขและสิ่งแวดล้อม

มีหน้าที่ความรับผิดชอบเกี่ยวกับ สาธารณสุขชุมชน ส่งเสริมสุขภาพและอนามัย การป้องกันโรคติดต่อ งานสุขาภิบาลและสิ่งแวดล้อม และงานอื่น ๆ เกี่ยวกับการให้บริการด้านสาธารณสุข งานสัตวแพทย์ ในกรณีที่ยังไม่ได้จัดตั้งกองการแพทย์ จะมิจำกัดงานด้านการรักษาพยาบาลในเบื้องต้น เกี่ยวข้องกับศูนย์บริการสาธารณสุข และงานทันตสาธารณสุข และงานอื่นๆ ที่เกี่ยวข้อง และที่ได้รับมอบหมาย

มีบุคลากรปฏิบัติงาน ดังนี้

๑. นักวิชาการสาธารณสุขปฏิบัติการ	จำนวน	๑	ตำแหน่ง
๒. ผู้ช่วยเจ้าพนักงานธุรการ	จำนวน	๑	ตำแหน่ง
๓. พนักงานขับรถยนต์(ทักษะ/คุณวุฒิ)	จำนวน	๒	ตำแหน่ง
๔. คนงานประจำรถยนต์(ทักษะ/คุณวุฒิ)	จำนวน	๓	ตำแหน่ง
๕. คนงานประจำรถยนต์	จำนวน	๓	ตำแหน่ง

หน่วยตรวจสอบภายใน

มีหน้าที่ความรับผิดชอบเกี่ยวกับกลุ่มถึงตำแหน่งต่างๆ ที่ปฏิบัติงานเกี่ยวกับการตรวจสอบการปฏิบัติงานของหน่วยงานต่างๆในด้านงบประมาณ บัญชีและพัสดุ การเงินยอดเงิน การทำสัญญา การจัดซื้อซื้อพัสดุ การเบิกจ่าย การลงบัญชี การจัดเก็บพัสดุในคลังพัสดุ ตรวจสอบการใช้ และเก็บรักษายานพาหนะให้ประหยัดและถูกต้องตามระเบียบของทางราชการ และปฏิบัติหน้าที่อื่นที่เกี่ยวข้อง และที่ได้รับมอบหมาย

มีบุคลากรปฏิบัติงาน ดังนี้

๑. นักวิชาการตรวจสอบภายใน ระดับปฏิบัติการ	จำนวน	๑	ตำแหน่ง
---	-------	---	---------

สถิติปริมาณงานในรอบปีที่ผ่านมาขององค์การบริหารส่วนตำบลวัดหลวง

สำนักปลัด

งาน	ปริมาณ (เรื่อง)	ระยะเวลา ปฏิบัติงาน (ชม.)	ค่าเฉลี่ย (ชม.)	หมายเหตุ
๑. ทำความเห็น สรุปรายงาน เสนอแนะข้อราชการทั่วไป	๓๐	๑,๓๘๐	๐.๐๒๒	
๒. ดำเนินการปฏิบัติงานที่ต้องใช้ความชำนาญพิเศษเกี่ยวกับงานบริหารงานทั่วไปหรืองานเลขานุการ	๔๕	๑,๓๘๐	๐.๐๓๓	
๓. งานบุคคลต่างๆ งานติดตามผลงาน	๔๐	๑,๓๘๐	๐.๐๒๙	
๔. งานนโยบายและแผน	๑๕	๑,๓๘๐	๐.๐๑๑	
๕. แก้ปัญหาข้อขัดข้องในการปฏิบัติงานในหน่วยงานที่รับผิดชอบ	๔๕	๑,๓๘๐	๐.๐๓๓	
๖. งานราชการที่มีได้กำหนดให้เป็น หน้าที่ของกอง หรือส่วนราชการใดในองค์การบริหารส่วนตำบลโดยเฉพาะ	๔๐	๑,๓๘๐	๐.๐๒๙	
๗. งานป้องกันและบรรเทาสาธารณภัย	๕	๑,๓๘๐	๐.๐๐๔	
๘. งานแก้ไขเรื่องร้องเรียน	๑๒	๑,๓๘๐	๐.๐๐๙	

กองคลัง

งาน	ปริมาณ (เรื่อง)	ระยะเวลา ปฏิบัติงาน (ชม.)	ค่าเฉลี่ย (ชม.)	หมายเหตุ
๑. ศึกษา วิเคราะห์ ทำความเห็น เสนอแนะ และดำเนินการ ปฏิบัติงานบริหารงานกองคลังที่ต้องใช้ความชำนาญ	๘๐	๑,๓๘๐	๐.๐๕๘	
๒. งานรับรองความถูกต้องเกี่ยวกับการเบิกจ่าย	๖๐๐	๑,๓๘๐	๐.๔๓๕	
๓. งานการจัดเก็บรายได้	๑,๑๗๑	๑,๓๘๐	๐.๘๔๙	
๔. งานการเงินต่างๆ	๑๒๐	๑,๓๘๐	๐.๐๘๗	
๕. งานตรวจสอบการเบิกจ่ายวัสดุครุภัณฑ์ การจัดซื้อ การจ้าง	๓๐๐	๑,๓๘๐	๐.๒๑๗	
๖. งานทะเบียนพาณิชย์	๒๔	๑,๓๘๐	๐.๐๑๗	
๗. ปฏิบัติหน้าที่ราชการอื่น	๙๖	๑,๓๘๐	๐.๐๗๐	

กองช่าง

งาน	ปริมาณ (เรื่อง)	ระยะเวลา ปฏิบัติงาน (ชม.)	ค่าเฉลี่ย (ชม.)	หมายเหตุ
๑. งานสำรวจโครงการ	๓๐	๑,๓๘๐	๐.๐๒๑	
๒. งานออกแบบ	๑๕	๑,๓๘๐	๐.๐๑๑	
๓. งานปริมาณราคา	๑๕	๑,๓๘๐	๐.๐๑๑	
๔. งานควบคุมอาคารก่อสร้าง	๓๐	๑,๓๘๐	๐.๐๒๑	
๕. งานก่อสร้างถนน	๑๖	๑,๓๘๐	๐.๐๑๑	
๖. งานซ่อมแซมถนน	๑๐	๑,๓๘๐	๐.๐๐๗	
๗. งานขยายเขตไฟฟ้า	๑๒	๑,๓๘๐	๐.๐๐๙	
๘. งานซ่อมแซมไฟฟ้า	๕๐	๑,๓๘๐	๐.๐๓๖	
๙. งานแก้ไขเรื่องร้องเรียน	๓๐	๑,๓๘๐	๐.๐๒๒	

กองการศึกษา ศาสนาและวัฒนธรรม

งาน	ปริมาณ (เรื่อง)	ระยะเวลา ปฏิบัติงาน (ชม.)	ค่าเฉลี่ย (ชม.)	หมายเหตุ
๑. งานวางแผนงานการศึกษา	๖	๑,๓๘๐	๐.๐๐๔	
๒. งานปฏิบัติงานที่ค่อนข้างยากมากเกี่ยวกับงานศึกษา	๑๐	๑,๓๘๐	๐.๐๐๗	
๓. งานให้คำปรึกษา แนะนำติดตามผลประเมินผล	๑๒	๑,๓๘๐	๐.๐๐๙	
๔. งานรวบรวมสถิติข้อมูลทางการศึกษา	๑๒	๑,๓๘๐	๐.๐๐๙	
๕. งานเกี่ยวกับวัฒนธรรมประเพณีท้องถิ่น	๑๕	๑,๓๘๐	๐.๐๑๑	
๖. งานเกี่ยวกับการกีฬา	๓	๑,๓๘๐	๐.๐๐๒	

กองสวัสดิการและสังคม

งาน	ปริมาณ (เรื่อง)	ระยะเวลา ปฏิบัติงาน (ชม.)	ค่าเฉลี่ย (ชม.)	หมายเหตุ
๑. งานสังคมสงเคราะห์	๓๕	๑,๓๘๐	๐.๐๒๕	
๒. งานสวัสดิภาพเด็กและเยาวชน	๑๒๐	๑,๓๘๐	๐.๐๑๖	
๓. งานพัฒนาชุมชน	๕๐	๑,๓๘๐	๐.๐๓๖	
๔. งานเบี้ยยังชีพ ผู้สูงอายุ , ผู้พิการ	๘๐๔	๑,๓๘๐	๐.๕๘๓	

กองสาธารณสุขและสิ่งแวดล้อม

งาน	ปริมาณ (เรื่อง)	ระยะเวลา ปฏิบัติงาน (ชม.)	ค่าเฉลี่ย (ชม.)	หมายเหตุ
๑. งานควบคุมป้องกันโรคติดต่อ	๓๕	๑,๓๘๐	๐.๐๒	
๒. งานสร้างเสริมสุขภาพ	๑๕	๑,๓๘๐	๐.๐๑	
๓. งานสาธารณสุขมูลฐาน	๒๐	๑,๓๘๐	๐.๐๑	
๔. งาน สปสช	๔๘	๑,๓๘๐	๐.๐๓	

กองส่งเสริมการเกษตร

งาน	ปริมาณ (เรื่อง)	ระยะเวลา ปฏิบัติงาน (ชม.)	ค่าเฉลี่ย (ชม.)	หมายเหตุ
๑.การส่งเสริมการเกษตร เช่น การปรับปรุงวิธีการผลิต การใช้ปุ๋ย การเก็บรักษาผลผลิตจากข้าว พืชไร่ พืชสวน ไม้ และยางพารา เป็นต้น	๒๕	๑,๓๘๐	๐.๐๑๘	
๒.การให้คำปรึกษาแนะนำและสาธิตงานวิชาการเกษตร	๔๐	๑,๓๘๐	๐.๐๒๘	
๓. อนุรักษ์ทรัพยากรธรรมชาติและสิ่งแวดล้อม เช่น การอนุรักษ์ดิน แหล่งน้ำธรรมชาติ ป่าไม้ เป็นต้น	๖๐	๑,๓๘๐	๐.๐๔๓	
๔.ให้ความรู้แก่เกษตรกรในการป้องกันและควบคุมโรคระบาด รวมทั้งแจ้งเตือนเมื่อเกิดโรค	๒๘	๑,๓๘๐	๐.๐๒๐	
๕.ควบคุมดูแล ป้องกันโรคระบาด ทั้งที่เกิดกับพืชและสัตว์	๓๒	๑,๓๘๐	๐.๐๒๓	
๖.สาธิตการปลูกพืชและการปราบศัตรูพืช	๑๒	๑,๓๘๐	๐.๐๐๘	

หน่วยตรวจสอบภายใน

งาน	ปริมาณ (เรื่อง)	ระยะเวลา ปฏิบัติงาน (ชม.)	ค่าเฉลี่ย (ชม.)	หมายเหตุ
๑.งานตรวจสอบการปฏิบัติการของหน่วยงานต่างๆ		๑,๓๘๐		
๒.งานตรวจสอบเอกสารภายใน การบัญชี การพัสดุ		๑,๓๘๐		
๓.การตรวจสอบการเก็บรักษาหลักฐานการเงินการบัญชี		๑,๓๘๐		
๔.การตรวจสอบการสรรหาพัสดุและทรัพย์สิน		๑,๓๘๐		
๕.การตรวจสอบการสรรหาพัสดุและทรัพย์สิน		๑,๓๘๐		

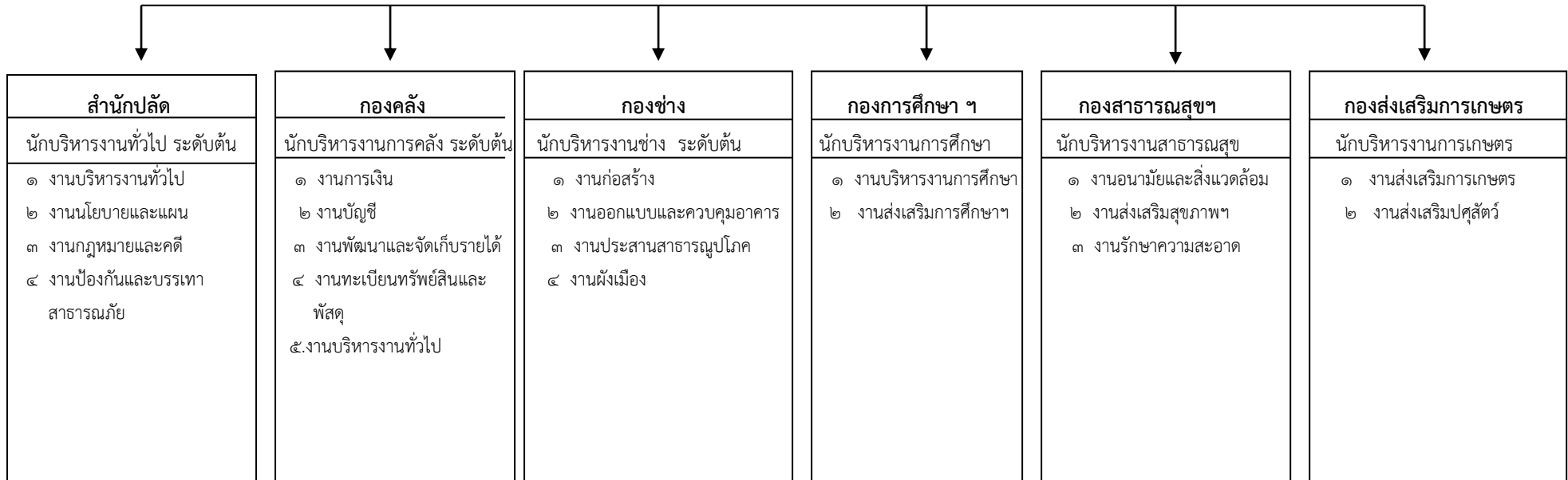
แผนภูมิโครงสร้างการแบ่งส่วนราชการตามแผนอัตรากำลัง ๓ ปี

โครงสร้างส่วนราชการ อบต.

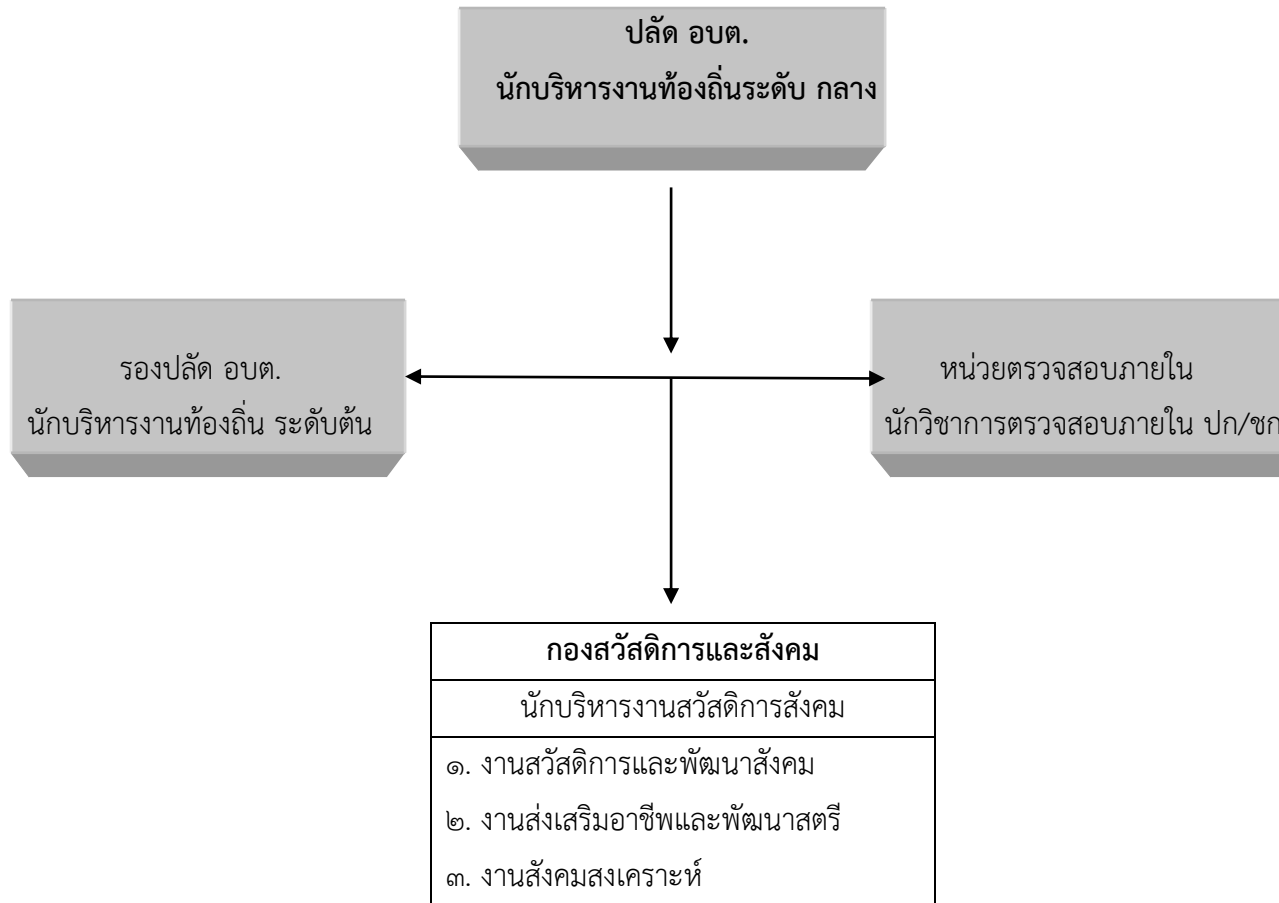
ปลัด อบต.
นักบริหารงานท้องถิ่น ระดับกลาง

รองปลัด อบต.
นักบริหารงานท้องถิ่น ระดับต้น

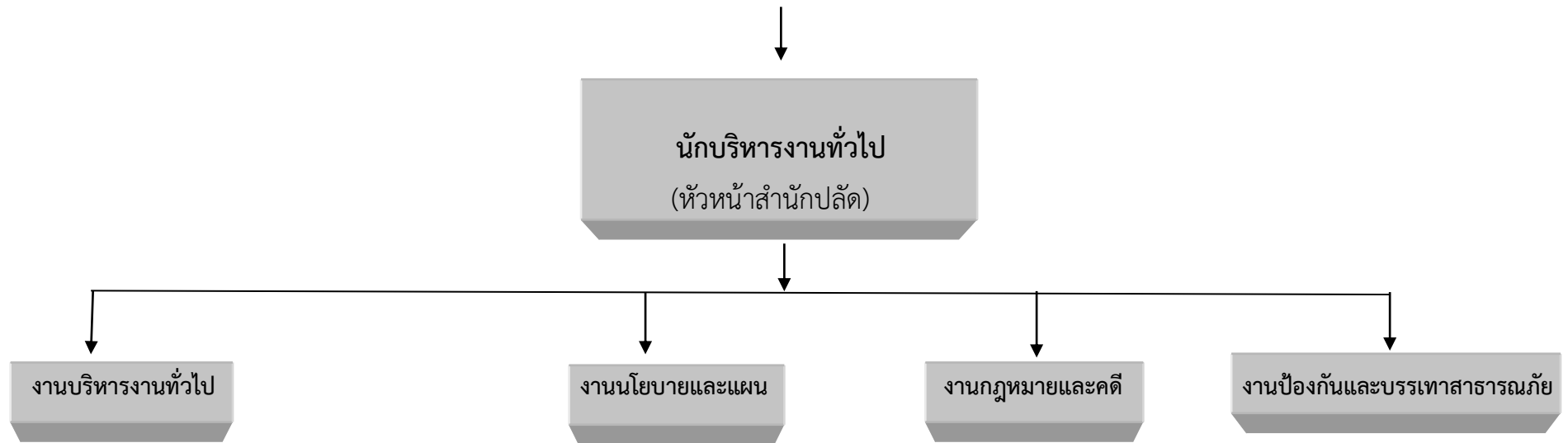
หน่วยตรวจสอบภายใน
นักวิชาการตรวจสอบภายใน ปก/ชก



ต่อ
โครงสร้างส่วนราชการ อบต.



โครงสร้างสำนักปลัด อบต



๑. นักทรัพยากรบุคคล ปก (๑)
 ๒. จพง.ธุรการ ปง (๑)
 ๓. นักจัดการงานทั่วไป (ลูกจ้างประจำ) (๑)
 ๔. ผช.จพง.ธุรการ (๑)
 ๕. ผช.จพง.ธุรการ (๑)
 ๖. พนักงานขับรถยนต์ (๒)
 ๗. ผู้ช่วยนักทรัพยากรบุคคล (๑)
 ๘. ยาม (๑)
 ๙. คนสวน (๑)

๑. นักวิเคราะห์นโยบายและแผน ชก (๑)
 ๒. ผู้ช่วยนักวิเคราะห์เคราะห์ฯ (๑)

๑. นิติกร ปก/ชก (๑)

๑. นักป้องกันฯ ปก (๑)
 ๒. จพง.ป้องกันฯ ปง/ชง (๑)
 ๓. ผช.จพง.ป้องกันฯ (๑)
 ๔. พนักงานขับรถบรรทุกน้ำ (๑)
 ๕. พนักงานดับเพลิง (๓)

ระดับ	ต้น	ชำนาญการ	ปฏิบัติการ	ปฏิบัติงาน	ลูกจ้างประจำ	พนักงานจ้างตามภารกิจ	พนักงานจ้างทั่วไป
ปัจจุบัน	๑	๑	๒	๑	๑	๙	๓
กรอบใหม่ภายใน ๓ ปี	๑	๑	๓	๒	๑	๑๐	๓

โครงสร้างองค์กร

นักบริหารงานการคลัง ระดับต้น
(ผู้อำนวยการกองคลัง)

งานบัญชี

๑. นักวิชาการการคลัง ชก (๑)
๒. เจ้าพนักงานการเงินและบัญชี (๑)

งานบริหารงานทั่วไป

๑. ผช.จพง.ธุรการ (๑)

งานการเงิน

๑. นักวิชาการเงินและบัญชี(๑)

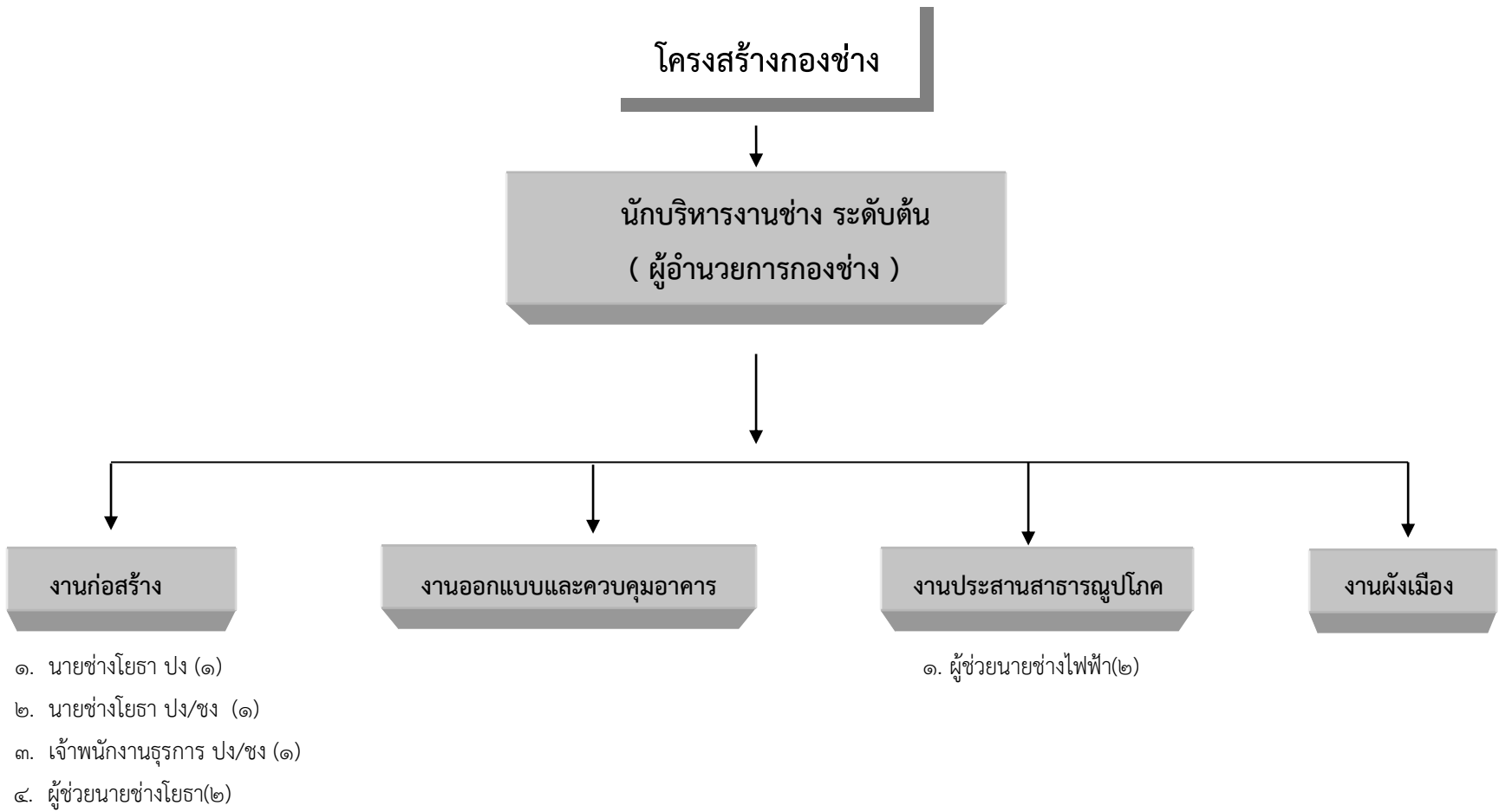
งานพัฒนาและจัดเก็บรายได้

๑. นักวิชาการจัดเก็บรายได้ ปก/ชก (๑)
๒. เจ้าพนักงานจัดเก็บรายได้ ปง (๑)
๓. ผู้ช่วยเจ้าพนักงานจัดเก็บรายได้ (๑)

งานทะเบียนทรัพย์สินและพัสดุ

๑. นักวิชาการพัสดุ ปก/ชก (๑)
๒. เจ้าพนักงานพัสดุ ปง (๑)
๒. ผช.จพง.พัสดุ (๑)

ระดับ	ต้น	ชำนาญการ	ปฏิบัติการ	ปฏิบัติงาน	ลูกจ้างประจำ	พนักงานจ้างตามภารกิจ	พนักงานจ้างทั่วไป
ปัจจุบัน	๑	๑	๒-	๒	-	๓	-
กรอบใหม่ภายใน ๓ ปี	๑	๑	๓	๓	-	๓	-



ระดับ	ต้น	ชำนาญการ	ปฏิบัติการ	ปฏิบัติงาน	ลูกจ้างประจำ	พนักงานจ้างตามภารกิจ	พนักงานจ้างทั่วไป
ปัจจุบัน	๑	-	-	๑	-	๓	-
กรอบใหม่ภายใน ๓ ปี	๑	-	-	๓	-	๔	-

โครงสร้างกองการศึกษา ศาสนาและวัฒนธรรม

นักบริหารงานการศึกษา
(ผู้อำนวยการกองการศึกษาฯ)

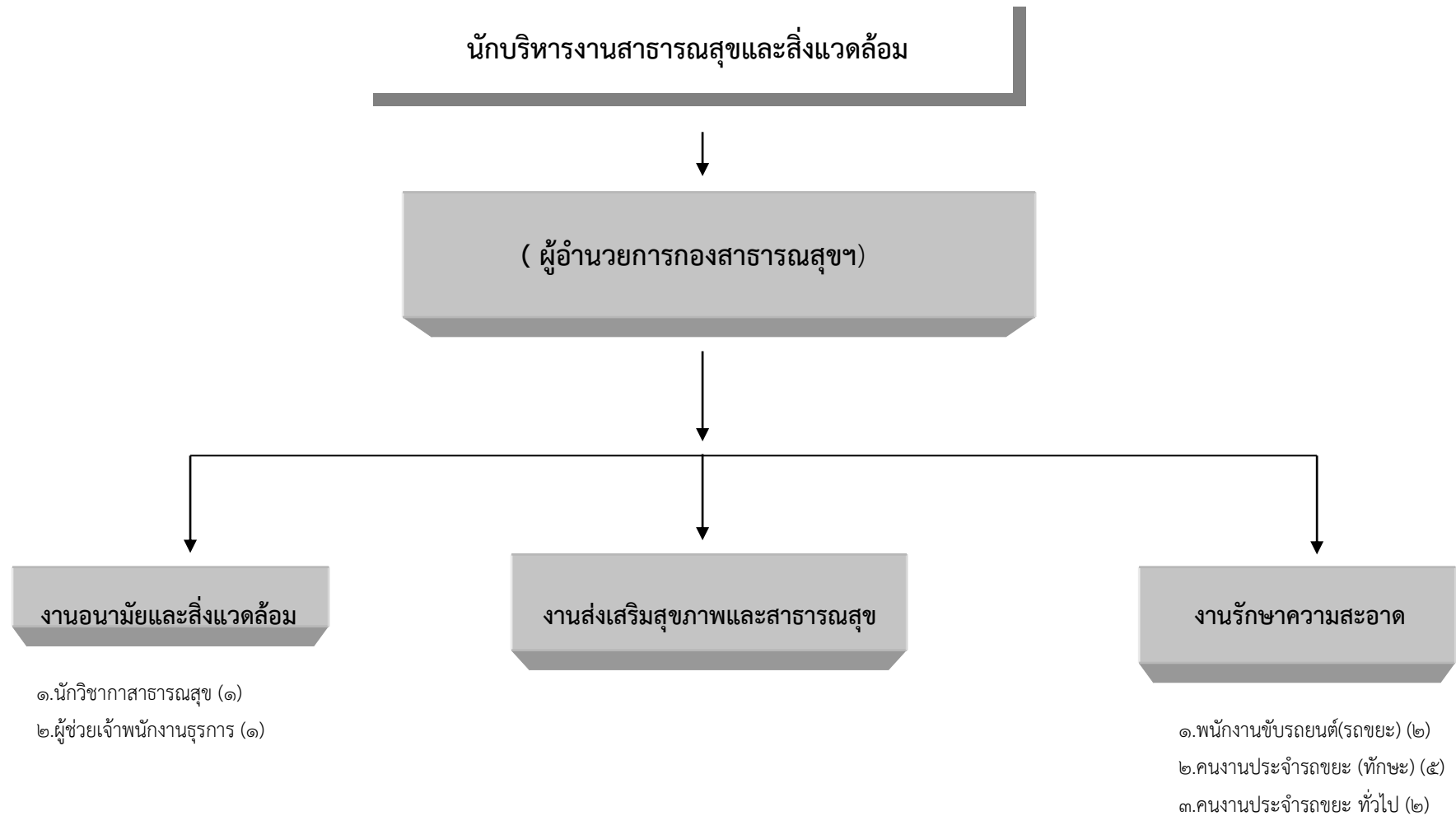
งานส่งเสริมการศึกษา ศาสนาและวัฒนธรรม

- นักวิชาการศึกษา (๑)
- ผู้ช่วยนักวิชาการศึกษา(๑)
- ครู (๕)
- ครูผู้ดูแลเด็ก (๑)
- ผช.ครูดูแลเด็ก (ทักษะ) (๖)

งานส่งเสริมการท่องเที่ยวและกิจการกีฬา

ระดับ	ต้น	ชำนาญการ	ปฏิบัติการ	ปฏิบัติงาน	ครู	ครูผู้ดูแลเด็ก	ลูกจ้างประจำ	พนักงานจ้างตาม ภารกิจ	พนักงานจ้างทั่วไป
ปัจจุบัน	๑-	-	๑	-	๕	๑-	-	๕	-
กรอบใหม่ภายใน ๓ ปี	๑	-	๑	-	๕	๑	-	๕	-

โครงสร้างกองสาธารณสุข และสิ่งแวดล้อม



ระดับ	ต้น	ชำนาญการ	ปฏิบัติการ	ปฏิบัติงาน	ลูกจ้างประจำ	พนักงานจ้างตามภารกิจ	พนักงานจ้างทั่วไป
ปัจจุบัน	-๑	-	๑	-	-	๗	๒
กรอบใหม่ภายใน ๓ ปี	๑	-	๑	-	-	๗	๒

โครงสร้างกองส่งเสริมการเกษตร

นักบริหารงานการเกษตร ระดับต้น
(ผู้อำนวยการกองส่งเสริมการเกษตร)

งานส่งเสริมการเกษตร

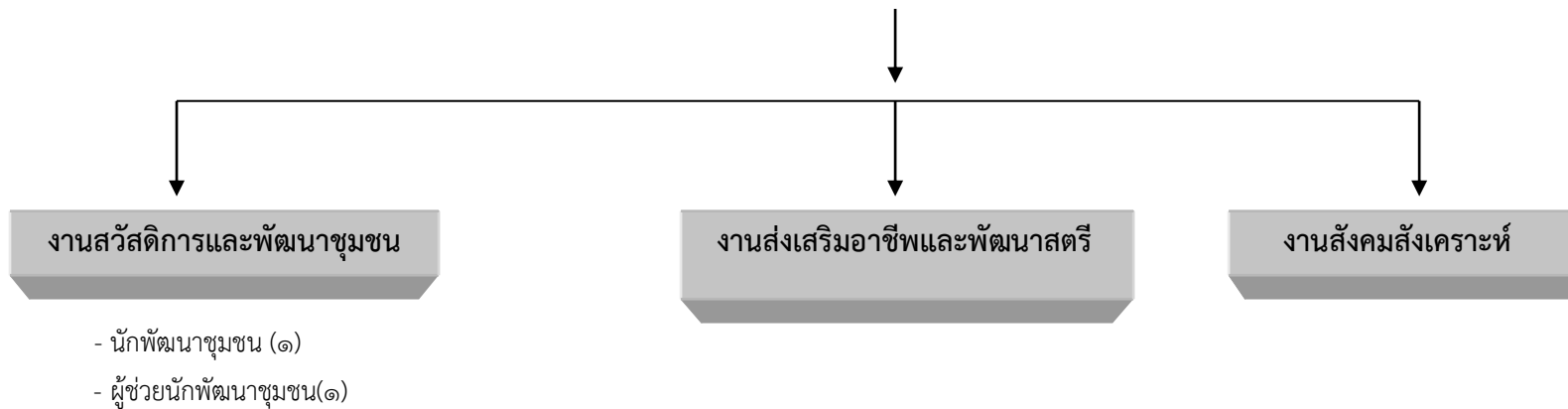
๑. นักวิชาการเกษตร (๑)
๒. พนักงานสูบน้ำ (๔) (ถ่ายโอน)
๓. ผู้ช่วยนักวิชาการเกษตร(๑)
๔. ผู้ช่วยเจ้าพนักงานธุรการ(๑)

งานส่งเสริมปศุสัตว์

ระดับ	ต้น	ชำนาญการ	ปฏิบัติการ	ปฏิบัติงาน	ลูกจ้างประจำ	พนักงานจ้างตามภารกิจ	พนักงานจ้างทั่วไป
ปัจจุบัน	๑-	-	๑	-	๓ (ถ่ายโอน)	๒	-
กรอบใหม่ภายใน ๓ ปี	๑	-	๑	-	๓ (ถ่ายโอน)	๒	-

โครงสร้างกองสวัสดิการและสังคม

นักบริหารงานสวัสดิการสังคม ระดับต้น
(ผู้อำนวยการกองสวัสดิการและสังคม)



ระดับ	ต้น	ชำนาญการ	ปฏิบัติการ	ปฏิบัติงาน	ลูกจ้างประจำ	พนักงานจ้างตามภารกิจ	พนักงานจ้างทั่วไป
ปัจจุบัน	๑	-	๑	-	-	๑	-
กรอบใหม่ภายใน ๓ ปี	๑	-	๑	-	-	๑	-

หน่วยตรวจสอบภายใน



นักวิชาการตรวจสอบภายใน ปก/ชก

๑. งานจัดทำแผนการตรวจสอบภายในประจำปี
๒. การตรวจสอบความถูกต้องและเชื่อถือได้ของเอกสาร การเงิน การบัญชี เอกสารการรับจ่ายเงินทุกประเภท
๓. การตรวจสอบการเก็บรักษาหลักฐานการเงินการบัญชี
๔. การตรวจสอบการสรรหาพัสดุและทรัพย์สิน
๕. การเก็บรักษาทรัพย์สินและพัสดุ

ระดับ	ต้น	ชำนาญการ	ปฏิบัติการ	ปฏิบัติงาน	ลูกจ้างประจำ	พนักงานจ้างตามภารกิจ	พนักงานจ้างทั่วไป
ปัจจุบัน	-	-	-	-	-	-	-
กรอบใหม่ภายใน ๓ ปี	-	-	๑	-	-	-	-

แผนพัฒนาพนักงานส่วนตำบลและ ลูกจ้าง ประจำปี ๒๕๖๔ - ๒๕๖๖
 องค์การบริหารส่วนตำบลวัดหลวง อำเภอโพธาราม จังหวัดหนองคาย

ลำดับที่	โครงการงาน / โครงสร้าง / หลักสูตร	หน่วยงานดำเนินการ	เป้าหมายดำเนินการรายปี			เป้าหมายรวม ๓ ปี
			๒๕๖๔	๒๕๖๕	๒๕๖๖	
๑	แผนการพัฒนาพนักงานมาบรรจุใหม่ 1.1 หลักสูตรการพัฒนาพนักงานส่วนตำบลและลูกจ้างที่บรรจุใหม่	อบต. ร่วม ก.อบต. ,ก.อบต.จังหวัด หน่วยงานราชการอื่น ๆ	๑ ครั้ง	๑ ครั้ง	๑ ครั้ง	๓ ครั้ง
	รวม		๑ ครั้ง	๑ ครั้ง	๑ ครั้ง	๓ ครั้ง
๒	แผนพัฒนาผู้ได้บังคับบัญชา ๒.๑ หลักสูตรด้านความรู้เกี่ยวกับการปฏิบัติงาน	อบต. ร่วม ก.อบต. ,ก.อบต.จังหวัด หน่วยงานราชการอื่น ๆ	๑ ครั้ง	๒ ครั้ง	๒ ครั้ง	๕ ครั้ง

๒.๒	หลักสูตรความรู้ทักษะเฉพาะของงาน	อบต. ร่วม ก.อบต. ,ก.อบต.จังหวัด หน่วยงาน ราชการอื่น ๆ	๑ ครั้ง	๒ ครั้ง	๒ ครั้ง	๕ ครั้ง
๒.๓	หลักสูตรการบริหาร	อบต. ร่วม ก.อบต. ,ก.อบต.จังหวัด หน่วยงาน ราชการอื่น ๆ	๑ ครั้ง	๒ ครั้ง	๒ ครั้ง	๕ ครั้ง
๒.๔	หลักสูตรด้านคุณสมบัติส่วนตัว	อบต. ,อบต.ร่วมกับ ก.อบต. ,ก.อบต.จังหวัด , หน่วยงานราชการอื่น ๆ	๑ ครั้ง	๑ ครั้ง	๑ ครั้ง	๓ ครั้ง
๒.๕	หลักสูตรด้านคุณคุณธรรม จริยธรรม	อบต. ,อบต.ร่วมกับ ก.อบต. ,ก.อบต.จังหวัด , หน่วยงานราชการอื่น ๆ	๑ ครั้ง	๑ ครั้ง	๑ ครั้ง	๓ ครั้ง
๒.๖	การศึกษาเพิ่มเติมในประเทศและ ต่างประเทศ	สถานศึกษาของรัฐและเอกชนต่าง ๆตาม คณะรัฐมนตรีกำหนด	๒ ครั้ง	๒ ครั้ง	๒ ครั้ง	๖ ครั้ง
๒.๗	การศึกษาอบรมดูงานหรือปฏิบัติการวิจัยใน ประเทศ	สถานศึกษาของรัฐและเอกชนต่าง ๆตามที่ คณะรัฐมนตรีกำหนด	๒ ครั้ง	๒ ครั้ง	๒ ครั้ง	๖ ครั้ง
๒.๘	การศึกษาอบรมดูงานหรือปฏิบัติการวิจัย ต่างประเทศ	สถานศึกษาของรัฐและเอกชนต่าง ๆตามที่ คณะรัฐมนตรีกำหนด	๒ ครั้ง	๒ ครั้ง	๒ ครั้ง	๒ ครั้ง
	รวม		๑๓ ครั้ง	๑๖ ครั้ง	๑๖ ครั้ง	๔๑ ครั้ง

**บัญชีแสดงการจัดคนลงสู่ตำแหน่งกรอบอัตราค่าจ้างใหม่
องค์การบริหารส่วนตำบลวัดหลวง**

ลำดับ	ชื่อ - สกุล	คุณวุฒิ	กรอบอัตราค่าจ้างเดิม			กรอบอัตราค่าจ้างใหม่			เงินเดือน (งคข๑๒)	เงิน ประจำ ตำแหน่ง	เงินเพิ่มอื่น/ เงินค่าตอบแทน	หมายเหตุ
			เลขที่ตำแหน่ง	ตำแหน่ง	ระดับ	เลขที่ตำแหน่ง	ตำแหน่ง	ระดับ	(งคข๑๒)	(งปข๑๒)	(งพข๑๒)	
๑	ขรก/พนักงานส่วนท้องถิ่น นายใหม่ จงสีหา	ป.โท รปม.	๖๙-๓-๐๐- ๑๑๐๑-๐๐๑	นักบริหารงาน อบต. (ปลัด อบต.)	กลาง	๖๙-๓-๐๐- ๑๑๐๑-๐๐๑	นักบริหารงาน อบต. (ปลัด อบต.)	กลาง	(๔๔,๙๓๐x๑๒) ๕๓๙,๑๖๐	(๗,๐๐๐x ๑๒) ๘๔,๐๐๐	(๗,๐๐๐x๑๒) ๘๔,๐๐๐	๗๐๗,๑๖๐
๒	นายประวิณธรรม นิตยะโรจน์	ป.โท ศศ.ม.	๖๙-๓-๐๐- ๑๑๐๑-๐๐๒	นักบริหารงาน อบต. (รองปลัด อบต.)	ต้น	๖๙-๓-๐๐- ๑๑๐๑-๐๐๑	นักบริหารงาน อบต. (รองปลัด อบต.)	ต้น	(๓๐,๗๙๐x๑๒) ๓๖๙,๔๘๐	(๓,๕๐๐x ๑๒) ๔๒,๐๐๐	-	๔๑๑,๔๘๐
สำนักงานปลัด												
๓	นางคมคาย มากมูล	ป.โท รปม.	๖๙-๓-๐๑- ๒๑๐๑-๐๐๑	นักบริหารงานทั่วไป (หัวหน้าสำนักปลัด)	ต้น	๖๙-๓-๐๑- ๒๑๐๑-๐๐๑	นักบริหารงาน ทั่วไป (หัวหน้าสำนักปลัด)	ต้น	(๓๙,๐๘๐x๑๒) ๔๖๘,๙๖๐	(๓,๕๐๐x ๑๒) ๔๒,๐๐๐	-	๕๑๐,๙๖๐
๔	-	ป.ตรี	๖๙-๓-๐๑- ๓๑๐๕-๐๐๑	นิติกร	ปฏิบัติการ/ ชำนาญการ	๖๙-๓-๐๑- ๓๑๐๕-๐๐๑	นิติกร	ปฏิบัติการ/ ชำนาญการ	(๒๙,๗๙๐x๑๒) ๓๕๗,๔๘๐	-	-	(๒๙,๗๙๐x๑๒) ๓๕๗,๔๘๐
๕	นายณัฐวุฒิ ระวีวรรณ	ป.โท	๖๙-๓-๐๑- ๓๑๐๒-๐๐๑	นักทรัพยากรบุคคล	ปฏิบัติการ/ ชำนาญการ	๖๙-๓-๐๑- ๓๑๐๒-๐๐๑	นักทรัพยากรบุคคล	ปฏิบัติการ /ชำนาญการ	(๑๘,๘๔๐x๑๒) ๒๒๖,๐๘๐	-	-	๒๒๖,๐๘๐
๖	นางสาววิไลวรรณ สิงห์คำ	ป.ตรี	๖๙-๓-๐๑- ๓๑๐๓-๐๐๑	นักวิเคราะห์	ปฏิบัติการ/ ชำนาญการ	๖๙-๓-๐๑- ๓๑๐๓-๐๐๑	นักวิเคราะห์	ปฏิบัติการ/ ชำนาญการ	(๒๘,๕๖๐x๑๒) ๓๔๒,๗๒๐	-	-	๓๔๒,๗๒๐
๗	นายณัฐพงศ์ คำดี	ป.โท	๖๙-๓-๐๑- ๓๘๑๐-๐๐๑	นักป้องกันฯ	ปฏิบัติการ/ ชำนาญการ	๖๙-๓-๐๑- ๓๘๑๐-๐๐๑	นักป้องกันฯ	ปฏิบัติการ/ ชำนาญการ	(๑๙,๘๐๐x๑๒) ๒๓๗,๖๐๐	-	-	๒๓๗,๖๐๐
๘		ปวส.	๖๙-๓-๐๑- ๔๘๐๕-๐๐๑	จพง. ป้องกันฯ	ปฏิบัติงาน	๖๙-๓-๐๑- ๔๘๐๕-๐๐๑	จพง. ป้องกันฯ	ปฏิบัติงาน	(๒๔,๘๒๕x๑๒) ๒๙๗,๙๐๐	-	-	(๒๔,๘๒๕x๑๒) ๒๙๗,๙๐๐
๙		ปวส.	๖๙-๓-๐๑- ๔๑๐๑-๐๐๑	เจ้าพนักงานธุรการ	ปฏิบัติงาน/ ชำนาญงาน	๖๙-๓-๐๑- ๔๑๐๑-๐๐๑	เจ้าพนักงานธุรการ	ปฏิบัติงาน/ ชำนาญงาน	(๒๔,๘๒๕x๑๒) ๒๙๗,๙๐๐	-	-	(๒๔,๘๒๕x๑๒) ๒๙๗,๙๐๐

ลูกจ้างประจำ												
๑๐	นางประไพ ชัยจันทร์	ป.ตรี		นักจัดการงานทั่วไป			นักจัดการงานทั่วไป		(๒๔,๐๘๐x๑๒)			๒๘๘,๙๖๐
									๒๘๘,๙๖๐			
พนักงานจ้างภารกิจ												
๑๑	นางสาวกรรณิกา ปาณศรี	ป.ตรี	-	ผช.นักทรัพยากรฯ	-	-	ผช.นักทรัพยากรฯ	-	(๑๕,๐๐๐x๑๒)	-	-	๑๘๐,๐๐๐
									๑๘๐,๐๐๐			
๑๒	นางสาวสุปรียา สระแก้ว	ปวส.		ผช.เจ้าพนักงานธุรการ			ผช.เจ้าพนักงานธุรการ		(๑๒,๒๗๑x๑๒)		(๑,๐๑๔x๑๒)	๑๕๙,๔๒๐
									๑๔๗,๒๕๒		๑๒,๑๖๐	
๑๓	นางสาวปทุมยาภรณ์ ชัยภิบาล	ป.ตรี	-	ผช.จพง.ธุรการ	-	-	ผช.จพง.ธุรการ	-	(๑๒,๕๗๘x๑๒)		(๗๐๗x๑๒)	๑๕๙,๔๒๐
									๑๕๐,๙๓๖		๘,๔๘๔	
๑๔	นายวราพงษ์ สว่าง	ปวส.	-	ผช.จพง.ป้องกันฯ	-	-	ผช.เจ้าพนักงานป้องกันฯ	-	(๑๑,๙๐๒x๑๒)		(๑,๓๘๓x๑๒)	๑๕๙,๔๒๐
									๑๔๒,๘๒๔		๑๖,๕๙๖	
๑๕	นายนฤเดช แสนชัยยา	ม.๖	-	คนสวน	-	-	คนสวน	-	(๑๒,๔๗๐x๑๒)		(๘๑๕x๑๒)	๑๕๙,๔๒๐
									๑๔๙,๖๔๐		๙,๗๘๐	
๑๖	นายเดชา ศรีนครา	ป.ตรี	-	ผู้ช่วยนักวิเคราะห์ฯ	-	-	ผู้ช่วยนักวิเคราะห์ฯ	-	(๑๖,๔๐๕x๑๒)	-	-	๑๙๖,๘๖๐
									๑๙๖,๘๖๐			
๑๗	นายสิทธิศักดิ์ คำพินันท์	-	-	พนักงานขับรถยนต์	-	-	พนักงานขับรถยนต์	-	(๑๐,๒๘๓x๑๒)		(๒๐๐๐x๑๒)	๑๔๗,๓๙๖
									๑๒๓,๓๙๖		๒๔,๐๐๐	
๑๘	นายธีรพงศ์ กิติอาษา	-	-	พนักงานขับรถยนต์	-	-	พนักงานขับรถยนต์	-	(๑๐,๒๘๓x๑๒)		(๒๐๐๐x๑๒)	๑๔๗,๓๙๖
									๑๒๓,๓๙๖		๒๔,๐๐๐	
๑๙	นายพันธุ์เทพ คำหมาย	-	-	พนักงานขับรถยนต์(รถน้ำ)	-	-	พนักงานขับรถยนต์(รถน้ำ)	-	(๙,๘๔๐x๑๒)		(๒๐๐๐x๑๒)	๑๔๒,๐๘๐
									๑๑๘,๐๘๐		๒๔,๐๐๐	
พนักงานจ้างทั่วไป												
๒๐	นายอำนาจ ปาณศรี	ม.๖	-	พนักงานดับเพลิง	-	-	พนักงานดับเพลิง	-	(๙,๐๐๐x๑๒)		(๑,๐๐๐x๑๒)	๑๒๐,๐๐๐
									๑๐๘,๐๐๐		๑๒,๐๐๐-	
๒๑	นายพงศธร ธรรมบุตร	ปวส.	-	พนักงานดับเพลิง	-	-	พนักงานดับเพลิง	-	(๙,๐๐๐x๑๒)		(๑,๐๐๐x๑๒)	๑๒๐,๐๐๐
									๑๐๘,๐๐๐		๑๒,๐๐๐--	
๒๒	นายชาญชัย ใจบุญ	ม.๖	-	ยาม	-	-	ยาม	-	(๙,๐๐๐x๑๒)	-	(๑,๐๐๐x๑๒)	๑๒๐,๐๐๐
									๑๐๘,๐๐๐		๑๒,๐๐๐-	

กองคลัง อบต.วัดหลวง

ลำดับ	ชื่อ - สกุล	คุณวุฒิ	กรอบอัตราเก่าดั้งเดิม			กรอบอัตราค่าจ้างใหม่			เงินเดือน	เงินประจำตำแหน่ง	เงินเพิ่มอื่น/ เงิน ค่าตอบแทน	หมายเหตุ
			เลขที่ตำแหน่ง	ตำแหน่ง	ระดับ	เลขที่ตำแหน่ง	ตำแหน่ง	ระดับ				
ขรก/พนักงานส่วนท้องถิ่น												
๒๓	นางสาวสุพัตรา เมืองไชย	ป.ตรี	๖๙-๓-๐๔-๒๑๐๒-๐๐๑	นักบริหารงานคลัง (ผอ.กองคลัง)	ต้น	๖๙-๓-๐๔-๒๑๐๒-๐๐๑	นักบริหารงานคลัง (ผอ.กองคลัง)	ต้น	(๓๗,๙๖๐x๑๒) ๔๕๕,๕๒๐	(๓,๕๐๐x๑๒) ๔๒,๐๐๐	-	๔๙๗,๕๒๐
๒๔	นางอัจฉราพร ไผวงศา	ป.ตรี	๖๙-๓-๐๔-๓๒๐๒-๐๐๑	นักวิชาการคลัง	ชำนาญการ	๖๙-๓-๐๔-๓๒๐๒-๐๐๑	นักวิชาการคลัง	ชำนาญการ	(๓๐,๒๒๐x๑๒) ๓๖๒,๖๔๐	-	-	๓๖๒,๖๔๐
๒๕	-	ป.ตรี	๖๙-๓-๐๔-๓๒๐๑-๐๐๑	นักวิชาการเงินและบัญชี	ปฏิบัติการ/ ชำนาญการ	๖๙-๓-๐๔-๓๒๐๑-๐๐๑	นักวิชาการเงินและบัญชี	ปฏิบัติการ/ ชำนาญการ	(๒๙,๗๙๐x๑๒) ๓๕๗,๔๘๐	-	-	(๒๙,๗๙๐x๑๒) ๓๕๗,๔๘๐
๒๖	-	ป.ตรี	๖๙-๓-๐๔-๓๒๐๓-๐๐๑	นักวิชาการจัดเก็บรายได้	ปฏิบัติการ/ ชำนาญการ	๖๙-๓-๐๔-๓๒๐๓-๐๐๑	นักวิชาการจัดเก็บรายได้	ปฏิบัติการ/ ชำนาญการ	(๒๙,๗๙๐x๑๒) ๓๕๗,๔๘๐	-	-	(๒๙,๗๙๐x๑๒) ๓๕๗,๔๘๐
๒๖	นายรัชชัย ขวณิช	ปวส.	๖๙-๓-๐๔-๔๒๐๓-๐๐๑	เจ้าพนักงานพัสดุ	ปฏิบัติงาน	๖๙-๓-๐๔-๔๒๐๓-๐๐๑	เจ้าพนักงานพัสดุ	ปฏิบัติงาน	(๑๙,๔๑๐x๑๒) ๒๓๒,๙๒๐	-	-	๒๓๒,๙๒๐
๒๗	-	ปวส.	๖๙-๓-๐๔-๔๒๐๑-๐๐๑	เจ้าพนักงานการเงินและบัญชี	ปฏิบัติงาน/ ชำนาญงาน	๖๙-๓-๐๔-๔๒๐๑-๐๐๑	เจ้าพนักงานการเงินและบัญชี	ปฏิบัติงาน/ ชำนาญงาน	(๒๔,๘๒๕x๑๒) ๒๙๗,๙๐๐	-	-	(๒๔,๘๒๕x๑๒) ๒๙๗,๙๐๐
๒๘	นางสาวอุไรพร ยุพเรศ	ปวส.	๖๙-๓-๐๔-๔๒๐๔-๐๐๑	เจ้าพนักงานจัดเก็บรายได้	ปฏิบัติงาน	๖๙-๓-๐๔-๔๒๐๔-๐๐๑	เจ้าพนักงานจัดเก็บรายได้	ปฏิบัติงาน	(๑๑,๙๖๐x๑๒) ๑๔๓,๕๒๐	-	(๑,๓๒๕x๑๒) ๑๕,๙๐๐	๑๕๙,๔๒๐
พนักงานจ้างตามภารกิจ												
๒๙	นางสาวเสาวคนธ์ ปานแสง	ปตรี.	-	ผช.จพง.พัสดุ	-	-	ผช.จพง.พัสดุ	-	(๑๒,๕๗๘x๑๒) ๑๕๐,๙๓๖	-	(๗๐๗x๑๒) ๘,๔๘๔	๑๕๙,๔๒๐
๓๐	นางสาวสุพัตรา ทองอินทร์	ปวส.	-	ผช.จพง.ธุรการ	-	-	ผช.จพง.ธุรการ	-	(๑๒,๒๗๑x๑๒) ๑๔๗,๒๕๒	-	(๑,๐๑๔x๑๒) ๑๒,๑๖๘	๑๕๙,๔๒๐
๓๑	นางสาวอรทัย ราชมงคลเมือง	ปวส.	-	ผช.จพง.จัดเก็บรายได้	-	-	ผช.จพง.จัดเก็บรายได้	-	(๑๑,๕๐๐x๑๒) ๑๓๘,๐๐๐	-	(๒๐๐๐x๑๒) ๒๔,๐๐๐	๑๖๒,๐๐๐

กองช่าง อบต.วัดหลวง

ลำดับ	ชื่อ - สกุล	คุณวุฒิ	กรอบอัตราเก่าเดิม			กรอบอัตรากำลังใหม่			เงินเดือน	เงินประจำตำแหน่ง	เงินเพิ่มอื่น/ เงิน ค่าตอบแทน	หมายเหตุ
			เลขที่ตำแหน่ง	ตำแหน่ง	ระดับ	เลขที่ตำแหน่ง	ตำแหน่ง	ระดับ				
ขรก/พนักงานส่วนท้องถิ่น												
๓๒	นายพิชิต ปริวัตร	วท.บ.	๖๙-๓-๐๕- ๒๑๐๓-๐๐๑	นักบริหารงานช่าง (ผอ.กองช่าง)	ต้น	๖๙-๓-๐๕-๒๑๐๓- ๐๐๑	นักบริหารงานช่าง (ผอ.กองช่าง)	ต้น	(๓๕,๗๗๐x๑๒) ๔๒๙,๒๔๐	(๓,๕๐๐x๑๒) ๔๒,๐๐๐	-	๔๗๑,๒๔๐
๓๓	-	ปวส.	๖๙-๓-๐๕- ๔๑๐๑-๐๐๒	เจ้าพนักงานธุรการ	ปฏิบัติงาน/ ชำนาญงาน	๖๙-๓-๐๕-๔๑๐๑- ๐๐๒	เจ้าพนักงานธุรการ	ปฏิบัติงาน/ ชำนาญงาน	(๒๔,๘๒๕x๑๒) ๒๙๗,๙๐๐	-	-	(๒๔,๘๒๕x๑๒) ๒๙๗,๙๐๐
๓๔	นายปริญญา แสงใส	ปวส.	๖๙-๓-๐๕- ๔๗๐๑-๐๐๑	นายช่างโยธา	ปฏิบัติงาน	๖๙-๓-๐๕-๔๗๐๑- ๐๐๑	นายช่างโยธา	ปฏิบัติงาน	(๑๘,๔๘๐x๑๒) ๒๒๑,๗๖๐	-	-	๒๒๑,๗๖๐
๓๕	-	-	๖๙-๓-๐๕- ๔๗๐๑-๐๐๒	นายช่างโยธา	ปฏิบัติงาน/ ชำนาญงาน	๖๙-๓-๐๕-๔๗๐๑- ๐๐๒	นายช่างโยธา	ปฏิบัติงาน/ ชำนาญงาน	(๒๔,๘๒๕x๑๒) ๒๙๗,๙๐๐	-	-	(๒๔,๘๒๕x๑๒) ๒๙๗,๙๐๐
พนักงานจ้างตามภารกิจ												
๓๖	นายอาทิตย์ กิ่งก้าน	ป.ตรี	-	ผู้ช่วยนายช่างโยธา	-	-	ผู้ช่วยนายช่างโยธา	-	(๑๒,๐๑๐x๑๒) ๑๔๔,๑๒๐	-	(๑,๒๗๕x๑๒) ๑๕,๓๐๐	๑๕๙,๔๒๐
๓๗	นายภานุเดช ภักดีศรีพันธ์	ปวส.	-	ผู้ช่วยนายช่างไฟฟ้า	-	-	ผู้ช่วยนายช่างไฟฟ้า	-	(๑๒,๐๓๐x๑๒) ๑๔๔,๓๖๐	-	(๑,๒๕๕x๑๒) ๑๕,๐๖๐	๑๕๙,๔๒๐
๓๘	นายพงศกร พันดง	ปวส.	-	ผู้ช่วยนายช่างไฟฟ้า	-	-	ผู้ช่วยนายช่างไฟฟ้า	-	(๑๑,๕๐๐x๑๒) ๑๓๘,๐๐๐	-	(๑,๗๘๕x๑๒) ๒๑,๔๒๐	๑๕๙,๔๒๐

กองสาธารณสุขและสิ่งแวดล้อม อบต.วัดหลวง

ลำดับ	ชื่อ - สกุล	คุณวุฒิ	กรอบอัตราเก่าดั้งเดิม			กรอบอัตราค่าจ้างใหม่			เงินเดือน	เงินประจำตำแหน่ง	เงินเพิ่มอื่น/ เงินค่าตอบแทน	หมายเหตุ
			เลขที่ตำแหน่ง	ตำแหน่ง	ระดับ	เลขที่ตำแหน่ง	ตำแหน่ง	ระดับ				
ขรก/พนักงานส่วนท้องถิ่น												
๓๙	-	-	๖๙-๓-๐๖-๒๑๐๔-๐๐๑	นักบริหารงานสาธารณสุข (ผอ.กองสาธารณสุขฯ)	ต้น	๖๙-๓-๐๖-๒๑๐๔-๐๐๑	นักบริหารงานสาธารณสุข (ผอ.กองสาธารณสุขฯ)	ต้น	(๑๕,๔๓๐+ ๕๐,๑๗๐x๑๒/๒) ๓๙๓,๖๐๐	(๓,๕๐๐x ๑๒) ๔๒,๐๐๐	-	ว่าง
๔๐	นางสาวพานิดา ตานุชนม์	ป.ตรี	๖๙-๓-๐๖-๓๖๐๑-๐๐๑	นักวิชาการสาธารณสุข	ปฏิบัติการ	๖๙-๓-๐๖-๓๖๐๑-๐๐๑	นักวิชาการสาธารณสุข	ปฏิบัติการ	(๑๗,๒๙๐x๑๒) ๒๐๗,๔๘๐	-	-	๒๐๗,๔๘๐
พนักงานจ้างภารกิจ												
๔๑	นายสันติ สหสมบูรณ์	ม.๖	-	พนง.ขับรถยนต์(รถขยะ)	-	-	พนง.ขับรถยนต์(รถขยะ)	-	(๑๔,๕๔๔x๑๒) ๑๗๔,๕๒๘	-	-	๑๗๔,๕๒๘
๔๒	นายชานนท์ วิริยาภิรมย์	ม.๖	-	พนง.ขับรถยนต์(รถขยะ)	-	-	พนง.ขับรถยนต์(รถขยะ)	-	(๑๒,๖๙๙x๑๒) ๑๕๒,๓๘๘	-	(๕๘๖x๑๒) ๗,๐๓๒	๑๕๙,๔๒๐
๔๓	นายธีรยุทธ พิสัยสวัสดิ์	ม.๖	-	คนงานประจำรถขยะ	-	-	คนงานประจำรถขยะ	-	(๑๓,๓๓๕x๑๒) ๑๖๐,๐๒๐	-	-	๑๖๐,๐๒๐
๔๔	นายกุศล ใจดี	ม.๖	-	คนงานประจำรถขยะ	-	-	คนงานประจำรถขยะ	-	(๑๐,๒๘๓x๑๒) ๑๒๓,๓๙๖	-	(๒๐๐๐x ๑๒) ๒๔,๐๐๐	๑๔๗,๓๙๖
๔๕	นายอาทิตย์ คำเชียง	ม.๖	-	คนงานประจำรถขยะ	-	-	คนงานประจำรถขยะ	-	(๑๓,๒๗๘x๑๒) ๑๕๙,๓๓๖	-	(๗x๑๒) ๘๔	๑๕๙,๔๒๐
๔๖	นายพิพัฒน์ เสริฐพันธ์	ม.๖	-	คนงานประจำรถขยะ	-	-	คนงานประจำรถขยะ	-	(๙,๔๐๐x๑๒) ๑๑๒,๘๐๐	-	(๒,๐๐๐x ๑๒) ๒๔,๐๐๐	๑๓๖,๘๐๐
๔๗	นายธนพนธ์ โฉมพุดดี	ป.ตรี	-	ผู้ช่วยเจ้าพนักงานธุรการ	-	-	ผู้ช่วยเจ้าพนักงานธุรการ	-	(๑๒,๐๓๐x๑๒) ๑๔๔,๓๖๐	-	(๑,๒๕๕x ๑๒) ๑๕,๐๖๐	๑๕๙,๔๒๐
๔๘	นายศุภวัฒน์ พลชนะ	ม.๖	-	คนงานประจำรถขยะ	-	-	คนงานประจำรถขยะ	-	(๙,๐๐๐x๑๒) ๑๐๘,๐๐๐	-	(๑,๐๐๐x ๑๒) ๑๒,๐๐๐	๑๒๐,๐๐๐
๔๙	นายประยุทธ สร้างแก้ว	ป.๔	-	คนงานประจำรถขยะ	-	-	คนงานประจำรถขยะ	-	(๙,๐๐๐x๑๒) ๑๐๘,๐๐๐	-	(๑,๐๐๐x ๑๒) ๑๒,๐๐๐	๑๒๐,๐๐๐

กองการศึกษาศาสนาและวัฒนธรรม อบต.วัดหลวง

ลำดับ	ชื่อ - สกุล	คุณวุฒิ	กรอบอัตรากำลังเดิม			กรอบอัตรากำลังใหม่			เงินเดือน	เงินประจำตำแหน่ง	เงินค่าตอบแทน	หมายเหตุ
			เลขที่ตำแหน่ง	ตำแหน่ง	ระดับ	เลขที่ตำแหน่ง	ตำแหน่ง	ระดับ				
ขรก/พนักงานส่วนท้องถิ่น												
๔๙	-	-	-	นักบริหารงานการศึกษา (ผอ.กองการศึกษา)	ต้น	๖๙-๓-๐๘-๒๑๐๗-๐๐๑	นักบริหารงานการศึกษา (ผอ.กองการศึกษา)	ต้น	(๑๕,๔๓๐+๕๐,๑๗๐ x๑๒/๒) ๓๙๓,๖๐๐	(๓,๕๐๐x๑๒) ๔๒,๐๐๐	-	ว่าง
๕๐	นายรัฐกร จงรักษ์	ป.ตรี	๖๙-๓-๐๘-๓๘๐๓-๐๐๑	นักวิชาการศึกษา	ปฏิบัติการ/ชำนาญการ	๖๙-๓-๐๘-๓๘๐๓-๐๐๑	นักวิชาการศึกษา	ปฏิบัติการ/ชำนาญการ	(๑๘,๒๐๐x๑๒) ๒๑๘,๔๐๐	-	-	๒๑๘,๔๐๐
พนักงานจ้างตามภารกิจ												
๕๑	นางจุฬารัตน์ สมบูรณ์	ป.ตรี	-	ผู้ช่วยนักวิชาการศึกษา	-	-	ผู้ช่วยนักวิชาการศึกษา	-	(๑๖,๔๐๕x๑๒) ๑๙๖,๘๖๐	-	-	๑๙๖,๘๖๐
ศพด.อบต.วัดหลวง												
๕๒	นางจารุรินทร์ ดำรงชาติ	ป.โท	๖๙๓๐๘๒๒๒๔๐๑๑	ครู	คศ.๒	๔๓-๒-๐๐๕๘	ครู	คศ.๒	-	-	-	เงินอุดหนุน
๕๓	นางนันทินี เทศศรีเมือง	ป.โท	๖๙๓๐๘๒๒๒๔๐๑๕	ครู	คศ.๒	๔๓-๒-๐๑๑๖	ครู	คศ.๒	-	-	-	เงินอุดหนุน
พจน.จ้างภารกิจ(มีทักษะ)												
๕๔	นางกมลภัชร์ พรหมคำขาว	ปวส.	-	ผู้ดูแลเด็ก	-	-	ผู้ช่วยครูผู้ดูแลเด็ก	-	-	-	-	เงินอุดหนุน
ศพด.บ้านวัดหลวง												
๕๕	นางกชพร คำเชียง	ป.โท	๖๙๓๐๘๒๒๒๔๐๑๓	ครู	คศ.๒	๔๓-๒-๐๑๑๔	ครู	คศ.๒	-	-	-	เงินอุดหนุน
พจน.จ้างภารกิจ(มีทักษะ)												
๕๖	-	ป.ตรี	-	ผู้ดูแลเด็ก	-	-	ผู้ช่วยครูผู้ดูแลเด็ก	-	-	-	-	ว่าง เงินอุดหนุน
ศพด.วัดคงกระพันชาตรี												
๕๗	นางจันทร์แรม จันทร์โท	ป.โท	๖๙๓๐๘๒๒๒๔๐๑๒	ครู	คศ.๒	๔๓-๒-๐๐๕๙	ครู	คศ.๒	-	-	-	เงินอุดหนุน
พจน.จ้างภารกิจ(มีทักษะ)												
๕๘	นางสาวสุภาพร นิคมภักดิ์	ป.ตรี	-	ผู้ดูแลเด็ก	-	-	ผู้ช่วยครูผู้ดูแลเด็ก	-	-	-	-	เงินอุดหนุน
ศพด.วัดโสภภาพิมข												
๕๙	นางเนาวรัตน์ ผงอ้วน	ป.โท	๖๙๓๐๘๒๒๒๔๐๑๔	ครู	คศ.๒	๔๓-๒-๐๑๑๕	ครู	คศ.๒	-	-	-	เงินอุดหนุน
๖๐	-	ป.ตรี	๖๙๓๐๘๒๒๒๔๐๑๖	ครูผู้ช่วย	-	๔๓-๒-๐๒๔๖	ครูผู้ช่วย	-	(๑๕,๐๕๐ x๑๒) ๑๘๐,๖๐๐	-	-	ว่าง เงินอุดหนุน
พนักงานจ้างภารกิจ(มีทักษะ)												
๖๑	นางอรพิน ละลวย	ม.๖	-	ผู้ดูแลเด็ก	-	-	ผู้ช่วยครูผู้ดูแลเด็ก	-	-	-	-	เงินอุดหนุน
๖๒	นางสาวทัศนีย์ พลทะมัย	ปวส.	-	ผู้ดูแลเด็ก	-	-	ผู้ช่วยครูผู้ดูแลเด็ก	-	-	-	-	เงินอุดหนุน

กองสวัสดิการสังคม อบต.วัดหลวง

ลำดับ	ชื่อ - สกุล	คุณวุฒิ	กรอบอัตรากำลังเดิม			กรอบอัตรากำลังใหม่			เงินเดือน	เงินประจำตำแหน่ง	เงินเพิ่มอื่น/ เงิน ค่าตอบแทน	หมายเหตุ
			เลขที่ตำแหน่ง	ตำแหน่ง	ระดับ	เลขที่ตำแหน่ง	ตำแหน่ง	ระดับ				
ขรก/พนักงานส่วนท้องถิ่น												
๖๓	นางนภัสพรณ วงศ์บุญกุล	ป.ตรี	๖๙-๓-๑๑-๒๑๐๕-๐๐๑	นักบริหารงานสวัสดิการสังคม (ผอ.กองสวัสดิการสังคม)	ต้น	๖๙-๓-๑๑-๒๑๐๕-๐๐๑	นักบริหารงานสวัสดิการสังคม (ผอ.กองสวัสดิการสังคม)	ต้น	(๓๑,๘๘๐x๑๒) ๓๘๒,๕๖๐	(๓,๕๐๐x๑๒) ๔๒,๐๐๐	-	๔๒๔,๕๖๐
๖๔	นายจักรวาล วงษ์สมศรี	ป.ตรี	๖๙-๓-๑๑-๓๘๐๑-๐๐๑	นักพัฒนาชุมชน	ปฏิบัติการ/ ชำนาญการ	๖๙-๓-๑๑-๓๘๐๑-๐๐๑	นักพัฒนาชุมชน	ปฏิบัติการ/ ชำนาญการ	(๒๕,๖๗๐x๑๒) ๓๐๘,๐๔๐	-	-	๓๐๘,๐๔๐
พนักงานจ้างตามภารกิจ												
๖๕	นางสาวปทิตตา พันธุ์อุบล	ป.ตรี	-	ผู้ช่วยนักพัฒนาชุมชน-	-	-	ผู้ช่วยนักพัฒนาชุมชน	-	(๑๖,๔๐๕x๑๒) ๑๙๖,๘๖๐	-	-	๑๙๖,๘๖๐

กองส่งเสริมการเกษตร อบต.วัดหลวง

ลำดับ	ชื่อ - สกุล	คุณวุฒิ	กรอบอัตรากำลังเดิม			กรอบอัตรากำลังใหม่			เงินเดือน	เงินประจำตำแหน่ง	เงินเพิ่มอื่น/ เงิน ค่าตอบแทน	หมายเหตุ
			เลขที่ตำแหน่ง	ตำแหน่ง	ระดับ	เลขที่ตำแหน่ง	ตำแหน่ง	ระดับ				
๖๖			๖๙-๓-๑๔-๒๑๐๙-๐๐๑	นักบริหารงานการเกษตร (ผอ.กองส่งเสริมการเกษตร)	ต้น	๖๙-๓-๑๔-๒๑๐๙-๐๐๑	นักบริหารงานการเกษตร (ผอ.กองส่งเสริมการเกษตร)	ต้น	(๑๕,๔๓๐+ ๕๐,๑๗๐x๑๒/๒) ๓๙๓,๖๐๐	(๓,๕๐๐x๑๒) ๔๒,๐๐๐		ว่าง
๖๗	นางสาวมนีนธ์ปภา ชมเขย		๖๙-๓-๑๔-๓๔๐๑-๐๐๑	นักวิชาการเกษตร	ปฏิบัติการ/ ชำนาญการ	๖๙-๓-๑๔-๓๔๐๑-๐๐๑	นักวิชาการเกษตร	ปฏิบัติการ/ ชำนาญการ	(๑๕,๘๔๐x๑๒) ๑๙๐,๐๘๐	-	-	๑๙๐,๐๘๐
พนักงานจ้างตามภารกิจ												
๖๘	นายทวีป รูปขันธ์	ป.ตรี	-	ผู้ช่วยนักวิชาการเกษตร		-	ผู้ช่วยนักวิชาการเกษตร		(๑๖,๓๖๕x๑๒) ๑๙๖,๓๘๐	-	-	๑๙๖,๓๘๐
๖๙	นางสาวพัชฎารัตน์ เวียงธิเบต	ปวส.	-	ผู้ช่วยเจ้าพนักงานธุรการ		-	ผู้ช่วยเจ้าพนักงานธุรการ		(๑๑,๕๐๐x๑๒) ๑๓๘,๐๐๐		(๑,๗๘๕x๑๒) ๒๑,๔๒๐	๑๕๙,๔๒๐
ลูกจ้างประจำ												
๗๐	นายสมคิด ศิริมงคล	-	-	พนักงานสูบน้ำ	-	-	พนักงานสูบน้ำ	-	-	-	-	เงินอุดหนุน
๗๑	นายคำพันธ์ เคนมาต	-	-	พนักงานสูบน้ำ	-	-	พนักงานสูบน้ำ	-	-	-	-	เงินอุดหนุน
๗๒	นายเสถียร สองทุ่ง	-	-	พนักงานสูบน้ำ	-	-	พนักงานสูบน้ำ	-	-	-	-	เงินอุดหนุน

หน่วยตรวจสอบภายใน

ลำดับ	ชื่อ - สกุล	คุณวุฒิ	กรอบอัตรากำลังเดิม			กรอบอัตรากำลังใหม่			เงินเดือน	เงินประจำตำแหน่ง	เงินเพิ่มอื่น/ เงิน ค่าตอบแทน	หมายเหตุ
			เลขที่ตำแหน่ง	ตำแหน่ง	ระดับ	เลขที่ตำแหน่ง	ตำแหน่ง	ระดับ				
๗๓			๖๙-๓-๑๓-๓๒๐๕- ๐๐๑	นักวิชาการตรวจสอบ ภายใน	ปก/ชก	๖๙-๓-๑๓-๓๒๐๕- ๐๐๑	นักวิชาการตรวจสอบ ภายใน	ปก/ชก	(๒๙,๗๙๐x๑๒) ๓๕๗,๔๘๐			กำหนดเพิ่ม

